

Los inmigrantes en el sistema educativo de Cataluña

Perfil, resultados académicos y valoraciones

Análisis en base a PISA 2015

PISA es el acrónimo de *Programme for International Student Assessment* (Programa para la Evaluación Internacional de los Alumnos) de la OCDE y evalúa competencias consideradas clave tales como son la competencia lectora, matemática y científica.

El presente informe analiza los resultados de los alumnos inmigrantes en Cataluña en la conocida evaluación educativa en su última edición, la de 2015, cuyos datos completos han sido publicados recientemente.

Todas las cifras que se muestran en este informe han sido obtenidas por expertos en estadística a partir del análisis y la explotación, con las herramientas informáticas adecuadas, de la base de datos que el proyecto PISA pone a disposición de los investigadores.

Convivencia Cívica Catalana trasladará las conclusiones de este informe al Ministerio de Educación y a organismos internacionales competentes en el ámbito educativo, con el ánimo de impulsar mejoras en un pilar de tanta relevancia para una sociedad avanzada como es su sistema educativo.

TABLA DE CONTENIDOS



- Resumen
- Presentación del estudio
- Perfil del alumno inmigrante en Cataluña
- Sus resultados académicos
- Análisis por parámetros:
 - Por sexo: chicos vs. chicas
 - Por titularidad de los centros: públicos vs. privados
 - Por nivel de repetición: repetidores vs. no repetidores
 - Por nivel socioeconómico y cultural
- Análisis comparativo con otros territorios
- La integración del alumnado inmigrante:
 - Alumnado inmigrante en general
 - Alumnado inmigrante hispanoamericano
- La importancia de la enseñanza en lengua materna
- Conclusiones

Resumen

En Cataluña cursan sus estudios **más de 160.000 escolares inmigrantes**, casi el 13% del total de alumnos, un colectivo cada vez más relevante y no siempre suficientemente conocido.

El perfil del alumno inmigrante en Cataluña: de primera generación, hispanohablante y estudiante de una escuela pública.

El análisis de PISA 2015 permite establecer una serie de rasgos definatorios de los alumnos inmigrantes en Cataluña.

Por sexo, se observa una ligera mayoría de **chicas** inmigrantes: el 52% son mujeres frente al 48% de hombres. Y el 79% son **inmigrantes de primera generación**, es decir, que tanto ellos como sus padres han nacido fuera de España.

En cuanto a su lengua propia, contrariamente a lo que en ocasiones se afirma, la gran mayoría de escolares inmigrantes en Cataluña (64%) son **hispanohablantes**.

Cuatro de cada cinco alumnos inmigrantes (79%) están escolarizados en centros **públicos** catalanes y tan solo el 21% cursa sus estudios en la red de escuelas privadas o concertadas.

El fracaso de los inmigrantes en Cataluña triplica al de los autóctonos

En la última edición de PISA en 2015 el **32%** de los alumnos inmigrantes en Cataluña no consiguieron superar el nivel más bajo de PISA, casi el triple que el **11%** de nativos en esa misma situación.

Las diferencias tan significativas entre el rendimiento de alumnos inmigrantes y nativos en Cataluña se constatan **en ambos sexos** siendo algo superiores en el caso de los chicos y tanto en la enseñanza **pública** como en la **privada**.

Peores resultados en Cataluña que en el resto de España y Europa

Si se analizan las puntuaciones de PISA la diferencia de rendimiento entre alumnos inmigrantes y nativos en Cataluña es **significativamente elevada** -62 puntos-, notablemente superior a la media de la Unión Europea (38 puntos) y la media de España (42 puntos).

Los 62 puntos en la escala de PISA que separan a inmigrantes y nativos en Cataluña equivalen aproximadamente a un **retraso de 20 meses de escolarización**, de acuerdo a los estándares manejados por los organizadores de la evaluación, una diferencia que se reduce a 13 meses en el resto de España y a 12 meses en la UE.

En ocasiones responsables políticos del gobierno catalán han justificado los malos resultados de los inmigrantes en Cataluña atribuyéndolos a una tipología de inmigración no hispanohablante sino **hablante de lenguas extranjeras**. Sin embargo, los datos de PISA refutan tal afirmación: el alumnado inmigrante en las aulas catalanas es mayoritariamente hispanohablante y, de hecho, el porcentaje de inmigrantes de lengua extranjera en Cataluña (34%) es ligeramente inferior al promedio de las 17 comunidades autónomas españolas (34.1%).

Cataluña, la autonomía con menor integración del alumnado inmigrante

De acuerdo a los datos de PISA 2015, el sistema educativo catalán es el que consigue menos integración de los alumnos inmigrantes de todas las autonomías. Los alumnos inmigrantes en las aulas catalanas son los que se sienten menos **'integrados'** en su escuela, más **'incómodos y fuera de lugar'** en su centro y **'aislados'** del resto de estudiantes.

En concreto, un 26% de estudiantes inmigrantes en Cataluña reconocen no sentirse en absoluto **'integrados'** en la escuela, un porcentaje notablemente superior al de autonomías con similar nivel de desarrollo e inmigración a la catalana como Madrid (15%) o Navarra (13%).

La práctica del sistema educativo catalán de **segregar** a los alumnos inmigrantes del resto de estudiantes, llevándolos a las denominadas **'aulas de acogida'** para impartirles clases de catalán mientras sus compañeros siguen el curso normal de las clases, no parece ajena al bajo nivel de integración del alumnado inmigrante en Cataluña en su centro y, en particular, a su elevada percepción de 'aislamiento' respecto al resto de alumnos.

Los alumnos hispanoamericanos, los más descontentos en Cataluña

Del análisis de los datos de PISA se deduce que los alumnos **hispanoamericanos** se sienten particularmente descontentos en el sistema educativo catalán. Casi un 30% de alumnos inmigrantes de habla hispana afirman no sentirse 'integrados' en su centro en Cataluña, prácticamente el triple que en Madrid (11%).

Cataluña es la **única comunidad autónoma** de España donde los inmigrantes hispanoamericanos se sienten menos integrados en la escuela que los inmigrantes de lenguas extranjeras.

Se trata de un hecho ciertamente insólito ya que –como es lógico– los inmigrantes que llegan a un territorio donde su lengua es la mayoritaria se suelen sentir más integrados que los que hablan lenguas foráneas.

Las causas de los malos resultados de los inmigrantes en Cataluña.

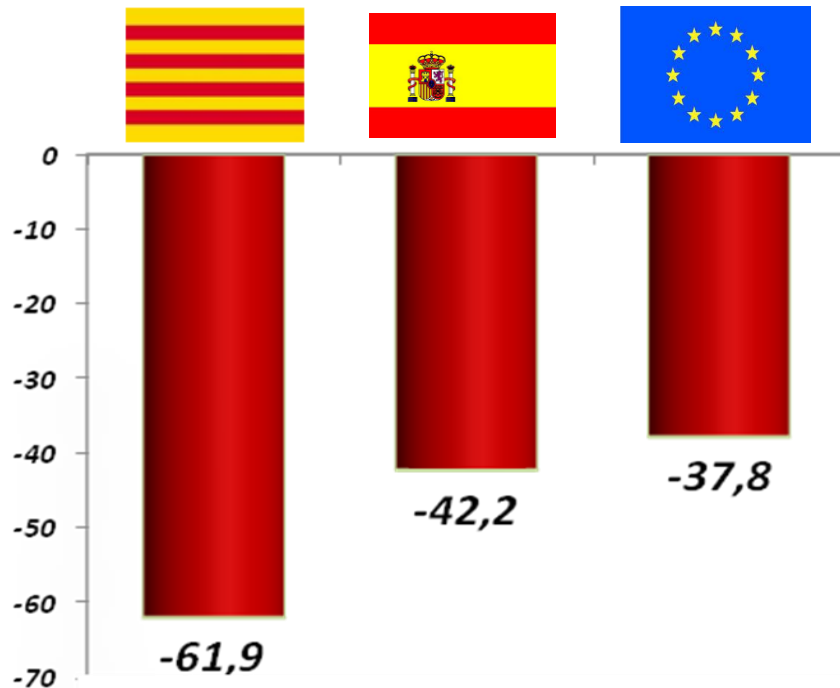
En los malos resultados del alumnado inmigrante en Cataluña pueden intervenir diversos factores que merecen un análisis sosegado y en profundidad. Entre ellos, consideramos que el sistema de la **inmersión lingüística** es un elemento determinante. En un sistema donde la única lengua vehicular admitida es el catalán, los niños inmigrantes, en su gran mayoría hispanohablantes, deben sumar en el proceso de aprendizaje a la dificultad propia de las materias una **dificultad lingüística añadida: aprender en una lengua diferente**.

Creemos que la imposición del **modelo monolingüe** de la inmersión, con el catalán como única y exclusiva lengua vehicular en la escuela, constituye una **barrera** que los alumnos inmigrantes no encuentran en otras regiones de España, dificultando así su proceso de aprendizaje y también de integración escolar.

PISA demuestra que el actual sistema de la inmersión lingüística en Cataluña no es un **factor de integración** ni de **cohesión** sino que, por el contrario, está creando una importante **desigualdad educativa**: los alumnos castellanohablantes fracasan el doble que los alumnos catalanohablantes (ver datos [aquí](#)) y los alumnos inmigrantes fracasan el triple que los alumnos nativos.

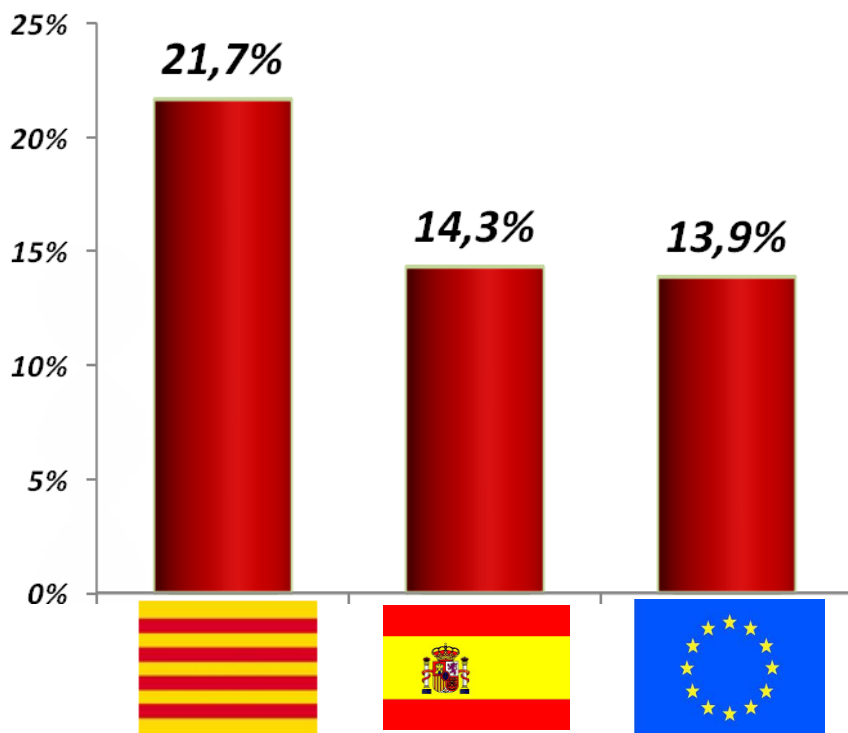
Resumen gráfico

Diferencia de puntuación en PISA 2015 entre alumnos inmigrantes y nativos en Cataluña, España y la Unión Europea.



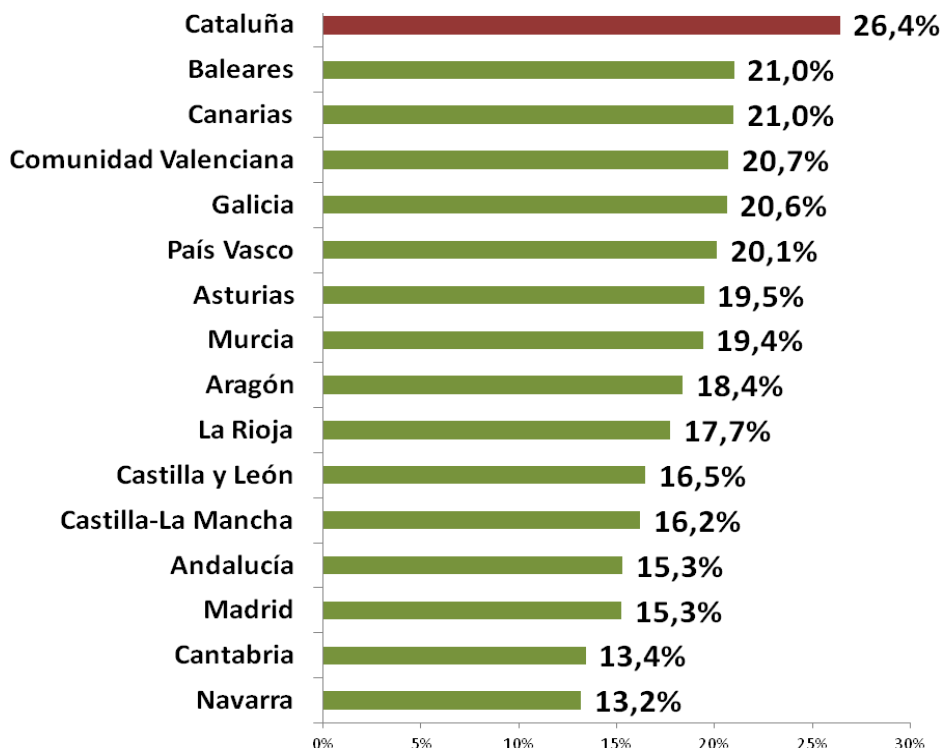
Fuente: base de datos PISA 2015.

Diferencia de fracaso en PISA 2015 entre alumnos inmigrantes y nativos en Cataluña, España y la Unión Europea.



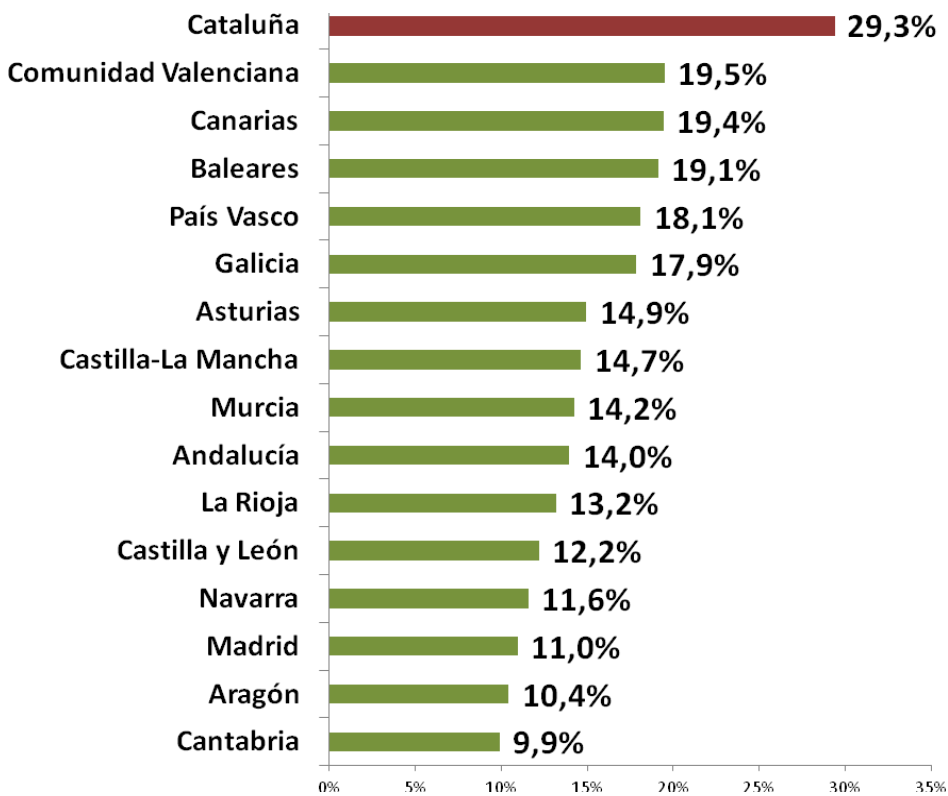
Fuente: base de datos PISA 2015.

Porcentaje de alumnos inmigrantes que no se sienten integrados en la escuela



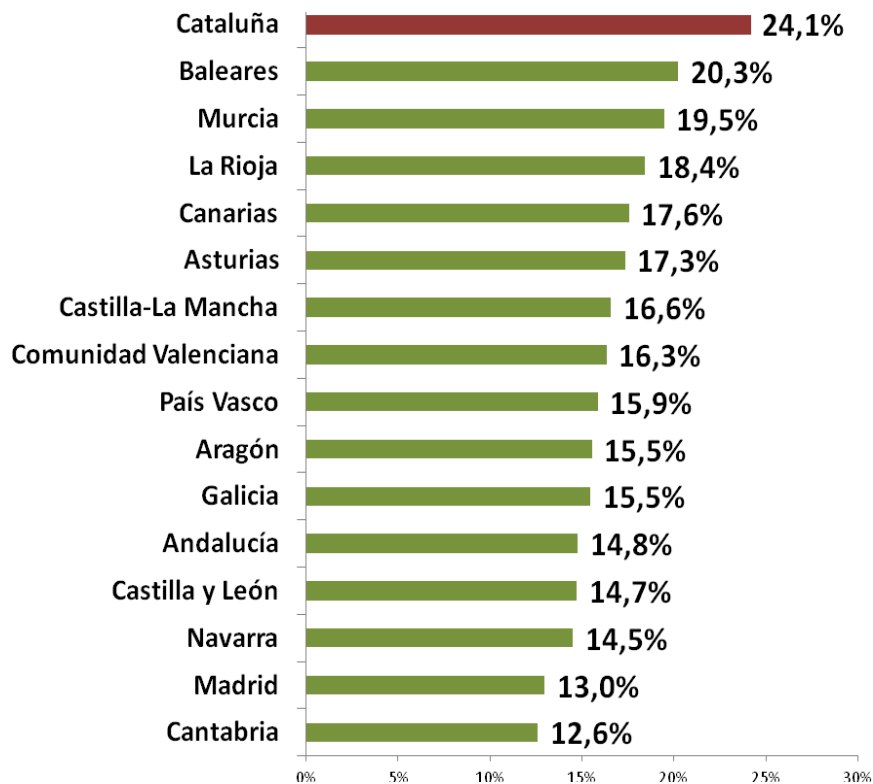
Fuente: base de datos PISA 2015.

Porcentaje de alumnos inmigrantes hispanoamericanos que no se sienten integrados en la escuela



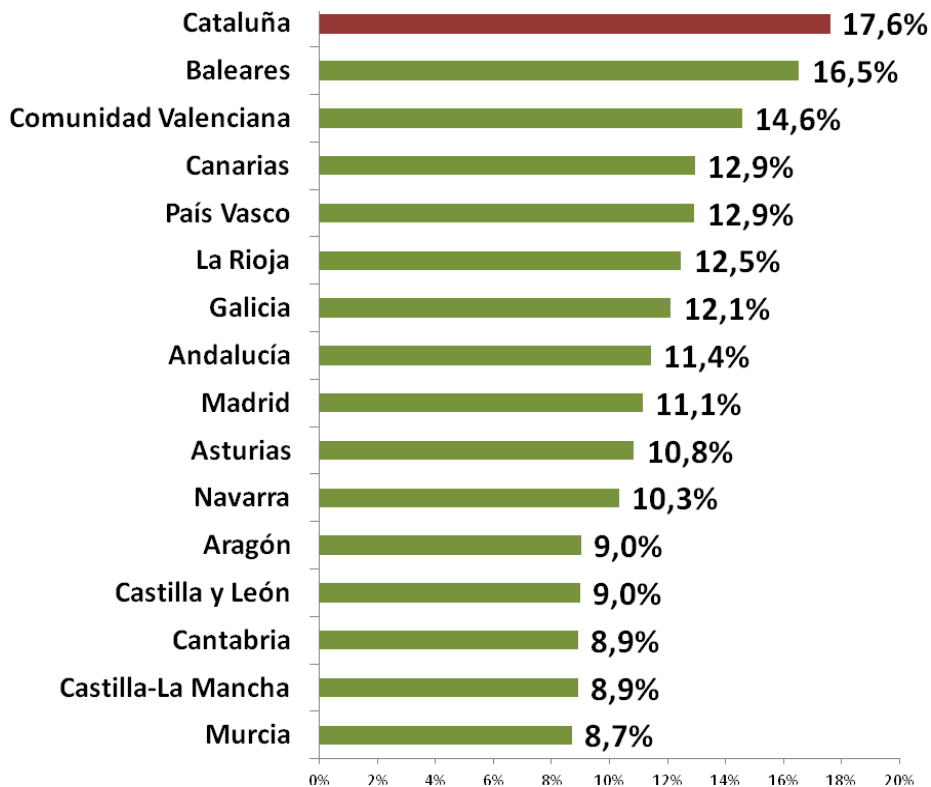
Fuente: base de datos PISA 2015. Inmigrantes de habla hispana.

Porcentaje de alumnos inmigrantes que afirman sentirse incómodos y fuera de lugar en su escuela



Fuente: base de datos PISA 2015.

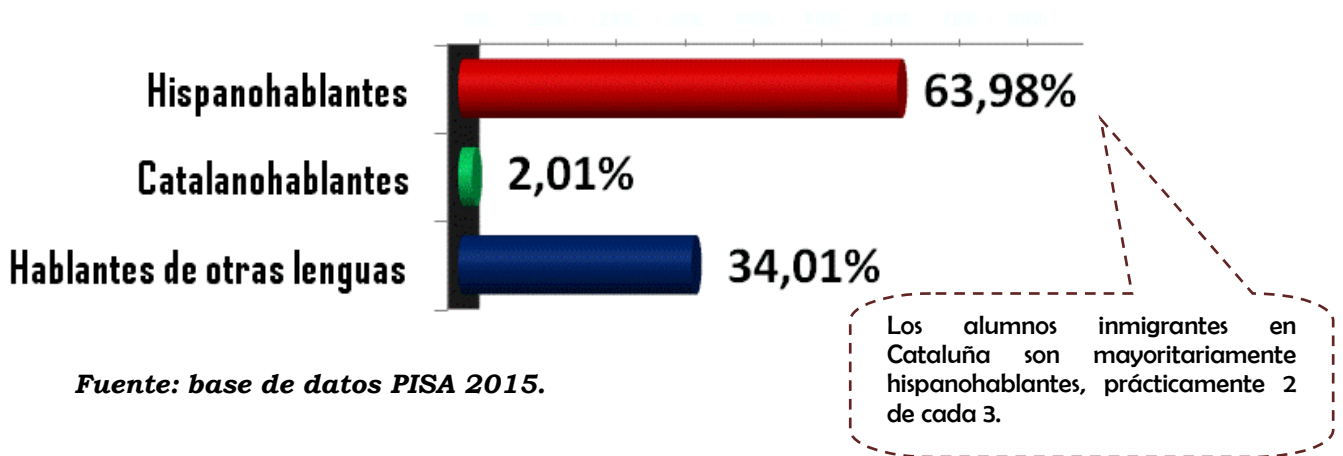
Porcentaje de alumnos inmigrantes que afirman sentirse aislados del resto de alumnos en su escuela



Fuente: base de datos PISA 2015.

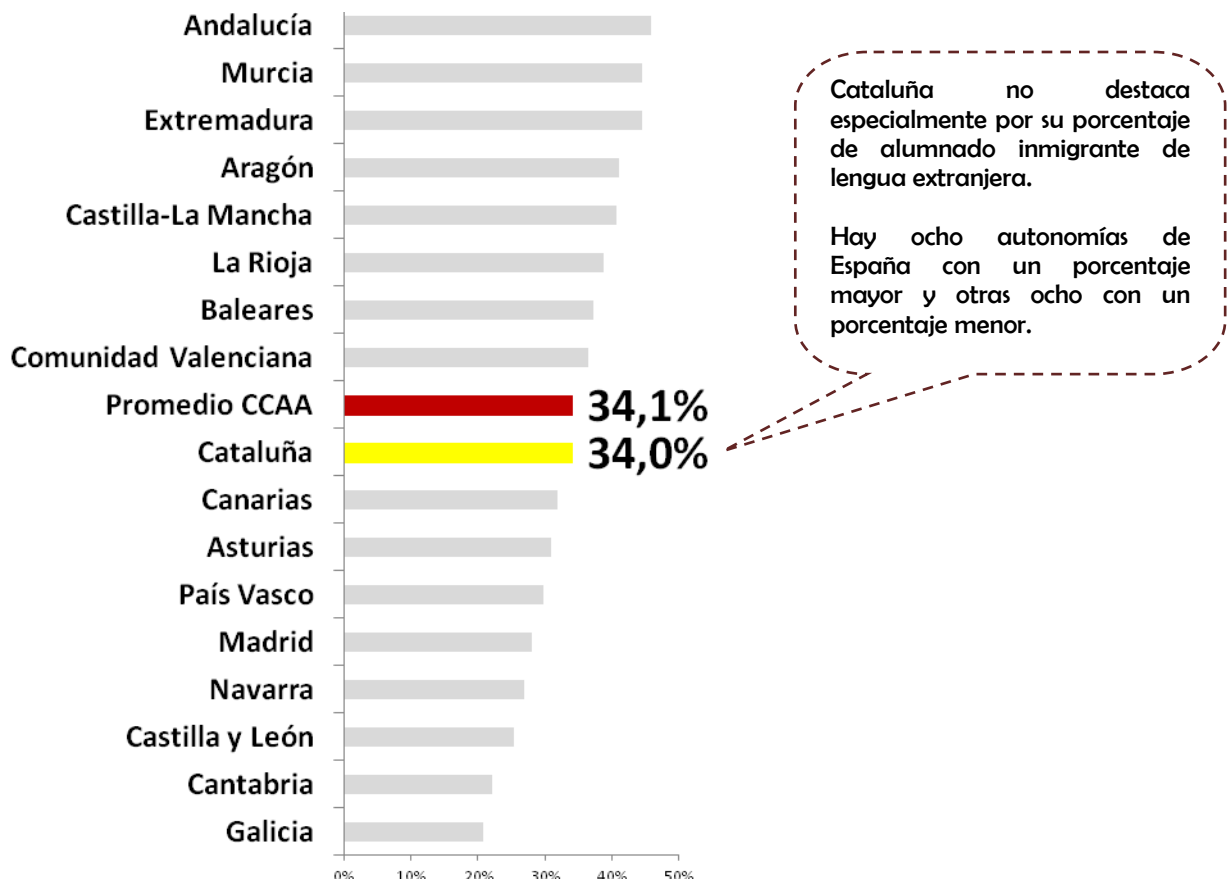
LOS INMIGRANTES EN EL SISTEMA EDUCATIVO DE CATALUÑA

Análisis por lengua de los alumnos inmigrantes en Cataluña



Fuente: base de datos PISA 2015.

Porcentaje de alumnado inmigrante de lengua extranjera



Fuente: base de datos PISA 2015. Porcentaje de alumnos inmigrantes de lengua extranjera sobre el total de alumnos inmigrantes en cada comunidad autónoma

I. Presentación del estudio

Para la realización de este estudio Convivencia Cívica Catalana ha analizado los resultados de la conocida evaluación educativa PISA. Todos los datos que se muestran han sido obtenidos del análisis y la explotación, con las herramientas estadísticas adecuadas, de la **base de datos** que el proyecto PISA pone a disposición de los investigadores.

PISA es el acrónimo de **Programme for International Student Assessment** (*Programa para la Evaluación Internacional de los Alumnos*) de la OCDE. Este estudio evalúa competencias consideradas clave tales como son la competencia lectora, la matemática y la científica.

Es importante subrayar que en PISA el alumnado no se examina sobre los contenidos de un determinado temario escolar, sino que se evalúa su grado de competencia para enfrentarse a **problemas reales** relacionados con ciencias, matemáticas o comprensión lectora.

Un punto clave de PISA es que recoge información sobre el **contexto** sociocultural y económico de cada alumno así como sobre sus **percepciones** y valoraciones, lo cual permite establecer valiosas relaciones a nivel estadístico entre dominio de competencias y determinadas características como el nivel de ingresos de los padres, la lengua propia del alumno o su origen inmigrante y evaluar su grado de integración y satisfacción dentro del sistema educativo.

En definitiva, PISA hace posible un estudio pormenorizado de los factores personales que pueden estar asociados a los distintos niveles de competencia y bienestar educativo del alumno.

Las conclusiones de este estudio serán trasladadas al Ministerio de Educación y a organismos internacionales competentes en el ámbito de la educación, con el ánimo de mejorar un factor de tanta relevancia para una sociedad avanzada como es su sistema educativo.

II. Perfil del alumno inmigrante en Cataluña

Hemos analizado en primer lugar los principales **rasgos** que definen a los estudiantes inmigrantes en Cataluña a partir de la explotación de la base de datos PISA en su última edición.

■ Análisis por género

A nivel agregado, se constata una ligera **desigualdad por género** entre los alumnos inmigrantes en Cataluña: el 47.6% de los estudiantes son hombres y el 52.4% mujeres.

Gráfico 1. Análisis por género de los alumnos inmigrantes en Cataluña

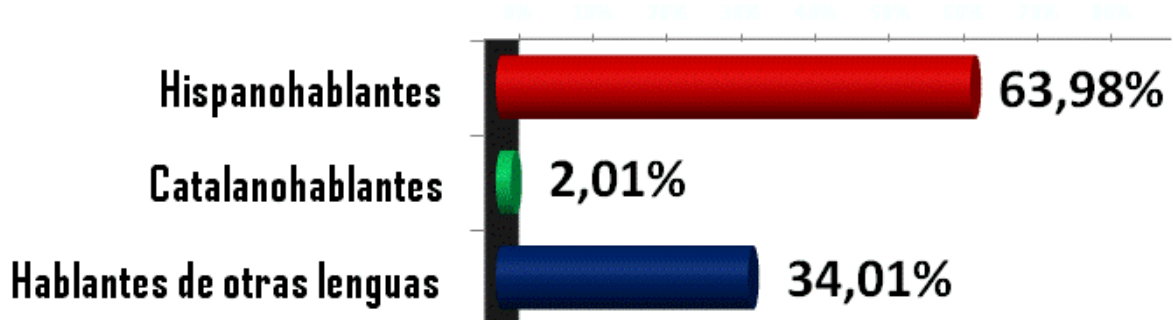


Fuente: base de datos PISA 2015.

■ Análisis por lengua

En relación a la lengua hablada en casa, la mayoría de los alumnos inmigrantes en Cataluña son hispanohablantes.

Gráfico 2. Análisis por lengua de los alumnos inmigrantes en Cataluña



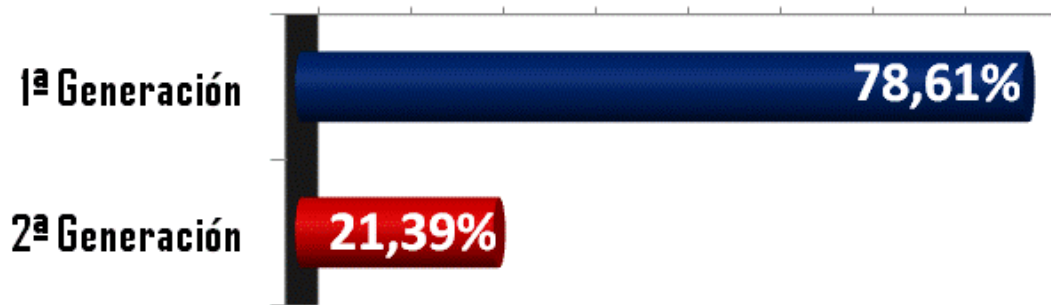
Fuente: base de datos PISA 2015.

Como se puede verificar, casi **dos de cada tres alumnos inmigrantes en Cataluña son hispanohablantes**. Sólo el 2% son catalanohablantes y el resto (34%) hablan lenguas distintas a las oficiales en Cataluña.

▪ Análisis por tipología de la inmigración

Los flujos masivos de migración hacia España son un **fenómeno relativamente reciente** en comparación con otros países. Ello explica que tanto en Cataluña como en el conjunto español, la gran mayoría de alumnos inmigrantes sean de **primera generación**.

Gráfico 3. Análisis por tipología de la inmigración de los alumnos inmigrantes en Cataluña



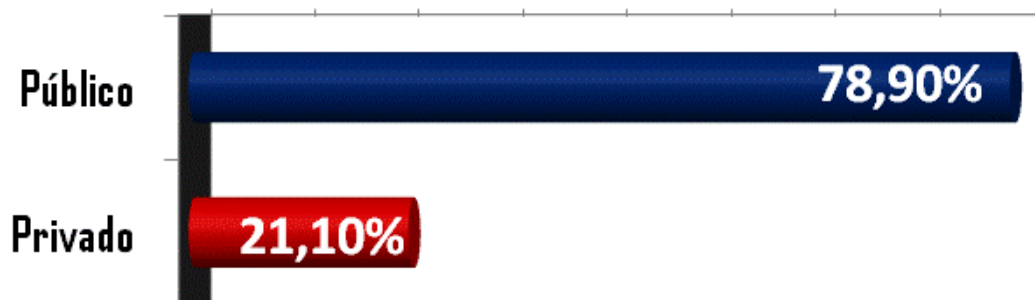
Fuente: base de datos PISA 2015.

La gran mayoría de los escolares inmigrantes en Cataluña, el 78.6%, son de primera generación: nacieron fuera del territorio español y sus padres también. Una minoría (21.4%) son inmigrantes de **segunda generación**, es decir, han nacido ya en España, siendo hijos de padres inmigrantes.

▪ Análisis por tipología de centro

La gran mayoría de alumnos inmigrantes en Cataluña, más de tres de cada cuatro, están escolarizados en la **escuela pública** y tan solo el 21% en la privada, divergiendo así de las proporciones más equilibradas de los alumnos nativos (57% pública, 43% privada).

Gráfico 4. Análisis por tipología de centro de los alumnos inmigrantes en Cataluña



Fuente: base de datos PISA 2015.

III. Resultados académicos

■ Principales datos

El estudio **PISA** (*Programme for International Student Assessment*) evalúa a escolares de más de 70 países de los cinco continentes sobre lo que saben a los 15 años de edad. Este programa se centra en tres competencias consideradas **troncales**: matemáticas, lectura y ciencias.

En PISA las puntuaciones de los alumnos en estas tres áreas se organizan en **seis niveles de rendimiento**, del 1 al 6, a los que se añade un nivel inferior al primero (menor que 1, <1) que corresponde a un nivel de competencia muy deficiente. La descripción de cada uno de los niveles se lleva a cabo mediante la descripción de las habilidades cognitivas y de las destrezas necesarias para resolver las tareas de los ítems ubicados en cada nivel.

De forma generalmente aceptada se considera que el alumnado que no consigue superar el **nivel 1**, considerado **un nivel básico o mínimo**, está expuesto a un riesgo de **fracaso escolar** muy elevado.

Gráfico 5. Escala de niveles de rendimiento en PISA

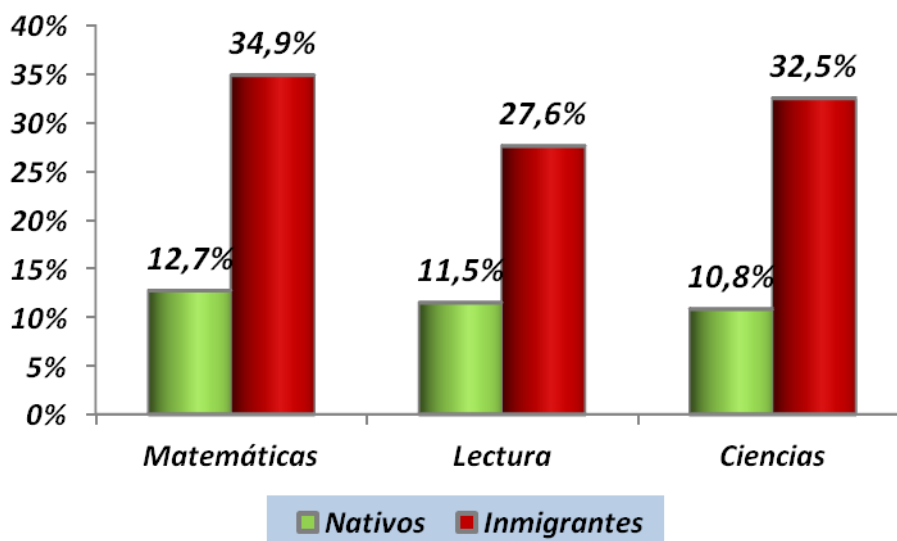


En el caso concreto de Cataluña, en la edición de PISA 2015 se evaluó a **1.769 alumnos** de 15 años de edad, de los cuales el 18.8% eran de origen inmigrante¹ y el 81.2% restante nativos.

Se muestra a continuación el porcentaje de alumnos nativos e inmigrantes que en Cataluña no superaron el nivel básico de PISA, es decir, con **aprendizaje deficiente**.

¹ En el presente estudio se ha adoptado la terminología utilizada habitualmente en PISA en el sentido de considerar “inmigrantes” de forma conjunta tanto a los alumnos que han nacido fuera de España y sus padres también (inmigración de primera generación) como a aquellos alumnos nacidos ya en España pero con padres nacidos fuera de España (inmigración de segunda generación).

Gráfico 6. Porcentaje de fracaso de los alumnos nativos e inmigrantes en Cataluña.



Fuente: base de datos PISA 2015.

Los resultados de la evaluación PISA muestran la **gran disparidad** de los ratios de nativos e inmigrantes en Cataluña. En todas las materias analizadas por PISA los escolares inmigrantes en Cataluña fracasan en un ratio aproximadamente el **triple** que los alumnos nativos.

En concreto, en su última edición de 2015, un **32.5%** de los alumnos inmigrantes no superaron el nivel mínimo de PISA (nivel 1) en la **competencia central (ciencias)** mientras sólo el 10.8% de los nativos, tres veces menos, no rebasaron tal nivel.

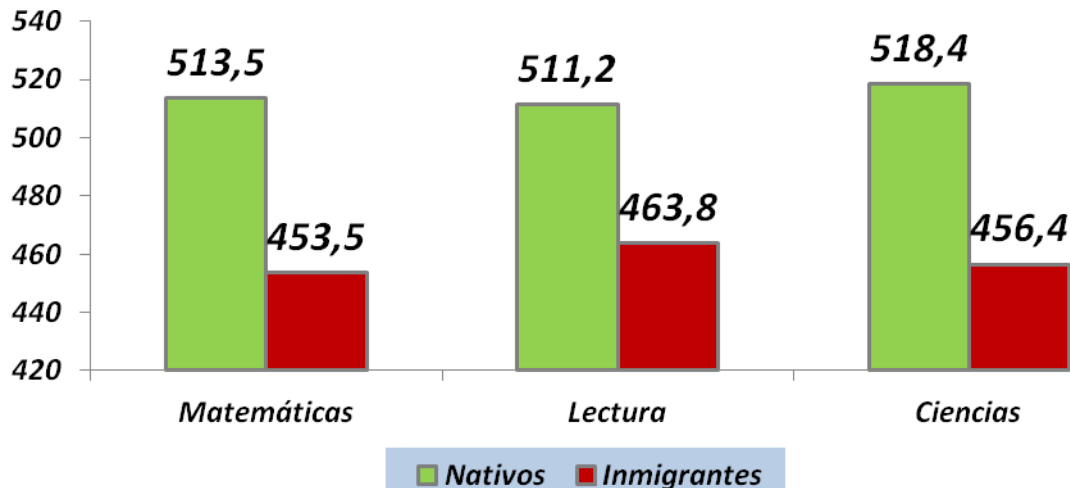
En el resto de las materias analizadas en PISA se constatan también diferencias sustanciales: en la **competencia lectora** un 27.6% de escolares inmigrantes no superaron el mínimo nivel de PISA, casi el triple que el 11.5% de nativos en esa situación.

Y en la **competencia matemática** fueron un 34.9% los alumnos inmigrantes incapaces de superar el nivel básico de PISA, también casi el triple que el 12.7% de nativos.

En todas las materias analizadas por PISA el porcentaje de alumnos inmigrantes con niveles deficientes de aprendizaje es notablemente superior al de sus homólogos nativos.

Se muestran a continuación las **puntuaciones medias** obtenidas en Cataluña por los alumnos inmigrantes y nativos en todas las materias analizadas por PISA: ciencias, matemáticas y comprensión lectora, en su edición de 2015.

Gráfico 7. Puntuaciones medias de los alumnos inmigrantes y nativos en Cataluña.



Fuente: base de datos PISA 2015.

En **matemáticas** los alumnos inmigrantes obtuvieron en Cataluña una puntuación de 453 puntos, inferior en 60 puntos a los 513 obtenidos por los alumnos nativos. La diferencia de 60 puntos tiene una elevada significación desde el punto de vista estadístico.

Por su parte, en la competencia de **lectura** los alumnos inmigrantes obtuvieron una puntuación de 464 puntos, 47 puntos por debajo de la de los alumnos nativos (511), siendo esta diferencia también significativa desde el punto de vista estadístico.

En **ciencias**, competencia central en PISA 2015, se evaluó las competencias de los alumnos en **tres campos**: la explicación de fenómenos científicos, la evaluación y diseño de la investigación científica y, por último, la interpretación de datos y pruebas científicas.

En la evaluación de este apartado los alumnos inmigrantes en Cataluña obtuvieron una puntuación de 456 puntos, alejada en **62 puntos** de los 518 de sus homólogos nativos.

En todas las materias los alumnos inmigrantes que estudian en Cataluña muestran puntuaciones significativamente peores que los alumnos nativos.

IV. Análisis por parámetros

■ Por sexo: chicos vs. chicas

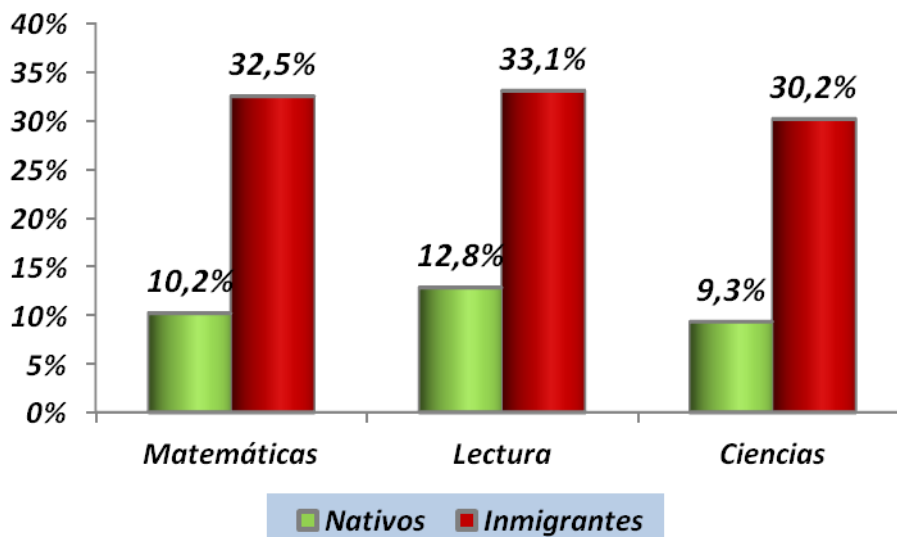
PISA permite un análisis del rendimiento educativo de los alumnos en función del sexo de los escolares, lo cual facilita establecer diferencias y paralelismos entre los resultados de alumnos y alumnas.

En particular, hemos analizado si las diferencias observadas entre alumnos inmigrantes y nativos en Cataluña se reparten de forma homogénea entre ambos sexos o si por el contrario son especialmente relevantes en uno de ellos.

Para ello se ha analizado el ratio de alumnos inmigrantes y nativos en situación de **aprendizaje deficiente** en las diferentes competencias evaluadas por PISA, desglosando los datos por género.

Se muestran a continuación cuáles son los porcentajes de alumnos (chicos) inmigrantes y nativos con nivel deficiente de aprendizaje en cada una de las competencias evaluadas por PISA.

Gráfico 8. Porcentajes de fracaso de los chicos inmigrantes y nativos en Cataluña.



Fuente: base de datos PISA 2015.

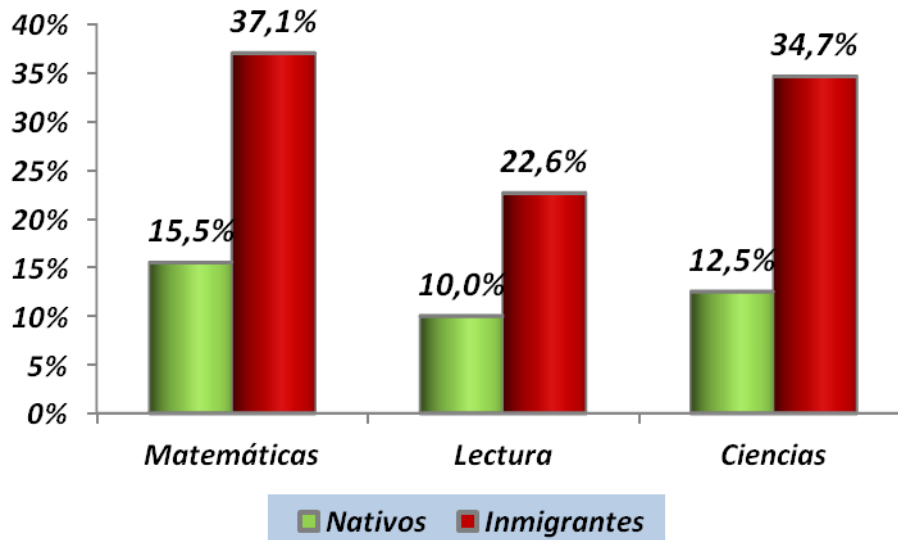
El gráfico permite visualizar cómo en el caso de los **chicos**, el 32.5% de los alumnos inmigrantes tienen un nivel deficiente en **matemáticas**, sustancialmente por encima del 10.2% de alumnos nativos en esa situación.

En **competencia lectora**, las diferencias son también sensibles: 33% de los alumnos inmigrantes tienen un nivel deficiente en Cataluña frente al

12.8% de los nativos. Y, por último, en **ciencias**, un 30.2% de los chicos inmigrantes no consigue superar el nivel mínimo de PISA, un ratio que triplica al 9.3% de chicos nativos en esa situación.

Se muestra a continuación la situación de las **chicas**:

Gráfico 9. Porcentajes de fracaso de las chicas inmigrantes y nativas en Cataluña.



Fuente: base de datos PISA 2015.

En el caso de las **chicas**, más de un tercio de las alumnas inmigrantes en Cataluña, el 37% no superan el mínimo nivel de PISA en **matemáticas**, más del doble que el 15.5% de alumnas de origen nativo que se hallan en esa situación.

En **competencia lectora**, materia en que las chicas suelen obtener puntuaciones más elevadas en general que los chicos, un 22.6% de las alumnas inmigrantes tienen un nivel deficiente frente a sólo el 10% de las nativas. Y, por último, en **ciencias**, un 34.7% de las chicas inmigrantes no rebasó el nivel mínimo de PISA, un ratio que casi triplica el 12.5% de chicas nativas en esa situación.

Puede concluirse que las **diferencias** entre nativos y inmigrantes se constatan tanto en chicos como en chicas, siendo las diferencias algo mayores en los chicos que en las chicas.

Los estudiantes inmigrantes presentan ratios de fracaso notablemente superior a los nativos en ambos sexos, tanto en chicos como en chicas.

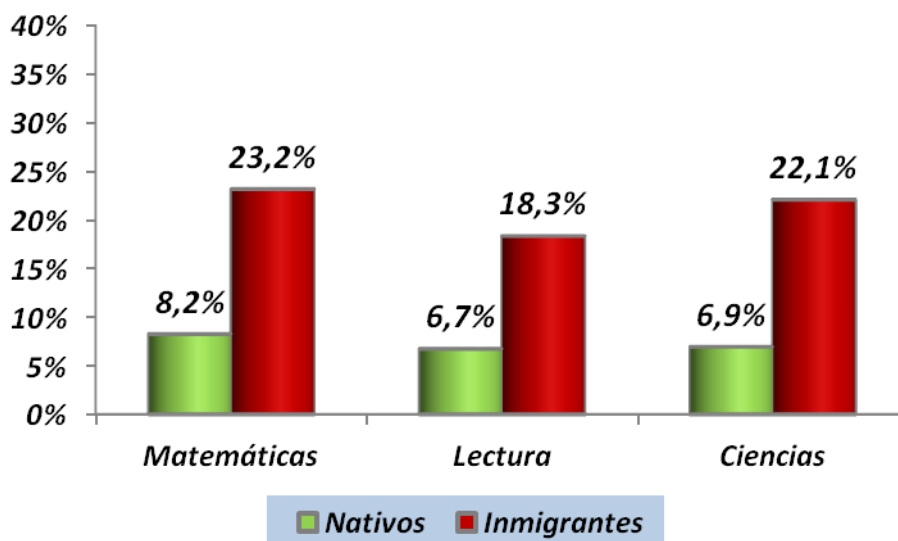
■ Por titularidad de los centros: públicos vs. privados

La base de datos PISA incluye información sobre la **titularidad del centro** en el que está escolarizado cada alumno, ya sea de la red **pública** o bien **privada**. Ello permite efectuar un análisis del rendimiento educativo de los alumnos en función de la tipología del centro al que acuden.

En el caso concreto de Cataluña la muestra de 2015 incluía a alumnos que cursaban sus estudios en **52 centros escolares, 31 públicos y 21 privados**. Hemos analizado si las diferencias observadas entre alumnos inmigrantes y nativos en Cataluña se verifican de forma homogénea en ambos tipos de centros o si por el contrario son especialmente relevantes en uno de ellos.

En primer lugar, se muestran los porcentajes de alumnos inmigrantes y nativos con nivel deficiente de aprendizaje en los centros de **titularidad privada**.

Gráfico 10. Porcentaje de fracaso de los alumnos inmigrantes y nativos en centros privados de Cataluña.



Fuente: base de datos PISA 2015.

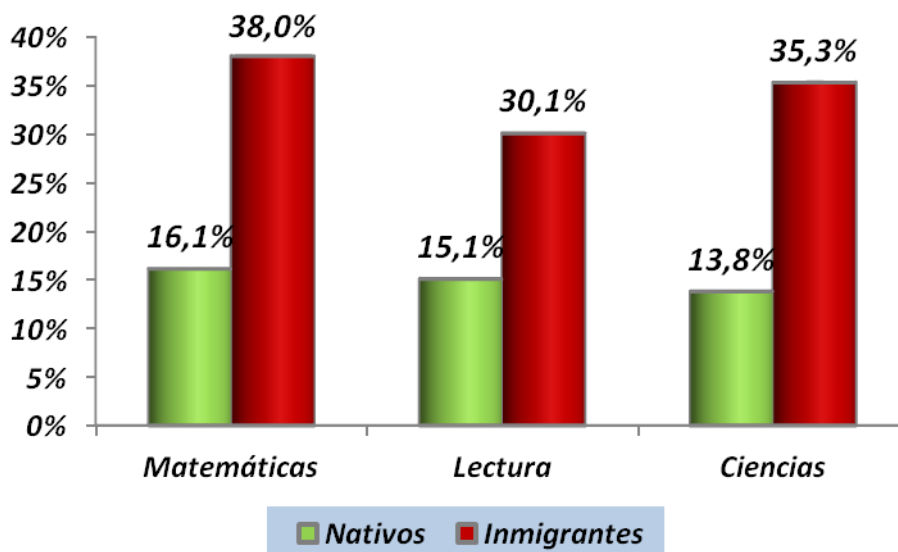
Como era de esperar, en los **centros privados** todos los porcentajes de alumnos con aprendizaje deficiente son **inferiores** a la media de Cataluña, tanto en inmigrantes como en nativos.

En todas las materias se constata **diferencias** sustanciales entre ambos colectivos de escolares. Así, por ejemplo, el 23.2% de los alumnos inmigrantes tienen un nivel deficiente en **matemáticas**, casi el triple que el 8.2% de alumnos nativos en esa situación.

En **competencia lectora** las diferencias son igualmente sensibles: 18.3% de los alumnos inmigrantes tienen un nivel deficiente frente al 6.7% de los nativos. Y, por último, en **ciencias**, un 22.1% de los alumnos inmigrantes no consigue superar el nivel mínimo de PISA, un ratio que no supera el 6.9% para los alumnos nativos.

En el caso de la **escuela pública** catalana, los resultados son los siguientes:

Gráfico 11. Porcentaje de fracaso de los alumnos inmigrantes y nativos en centros públicos de Cataluña.



Fuente: base de datos PISA 2015.

En los centros públicos catalanes los porcentajes de aprendizaje deficiente son **superiores a la media** para todos los grupos de alumnos.

En concreto, un 38% (más de un tercio) de los alumnos inmigrantes que van a la escuela pública en Cataluña no superan el nivel mínimo de PISA (nivel 1) en **matemáticas** mientras el 16.1% de los nativos, es decir, menos de la mitad, no rebasaron tal nivel.

En el resto de las materias analizadas en PISA se constata también diferencias sustanciales: en la **competencia lectora** un 30.1% de escolares inmigrantes no superaron el mínimo nivel de PISA, el doble que el 15.1% de nativos en esa situación. Y en la **competencia científica**, fueron un 35.3% los alumnos inmigrantes incapaces de superar el nivel básico de PISA, casi el triple que el 13.8% de nativos.

Por titularidad de los centros, las diferencias entre estudiantes inmigrantes y nativos se constatan tanto en la enseñanza pública como en la privada.

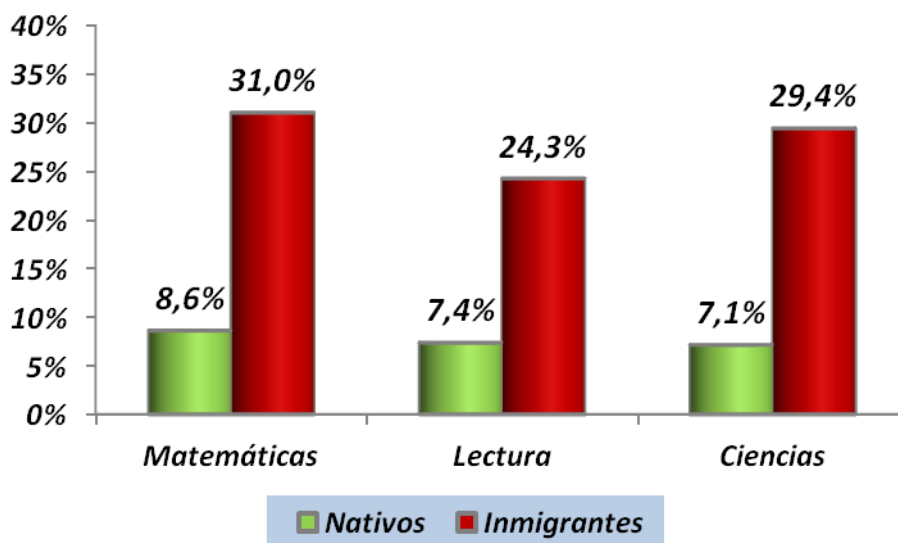
■ Por nivel de repetición: repetidores vs. no repetidores

Uno de los aspectos que marca grandes diferencias en los resultados de los estudiantes en PISA es su **condición de repetidor o no**.

En la muestra utilizada en Cataluña un 18% de los alumnos inmigrantes eran **repetidores de un curso** y otro 2% eran **repetidores de dos o más cursos** en enseñanza secundaria.

Veamos los resultados de inmigrantes y nativos para los **alumnos no repetidores** en Cataluña.

Gráfico 12. Porcentaje de fracaso de los alumnos inmigrantes y nativos que no repiten curso.



Fuente: base de datos PISA 2015.

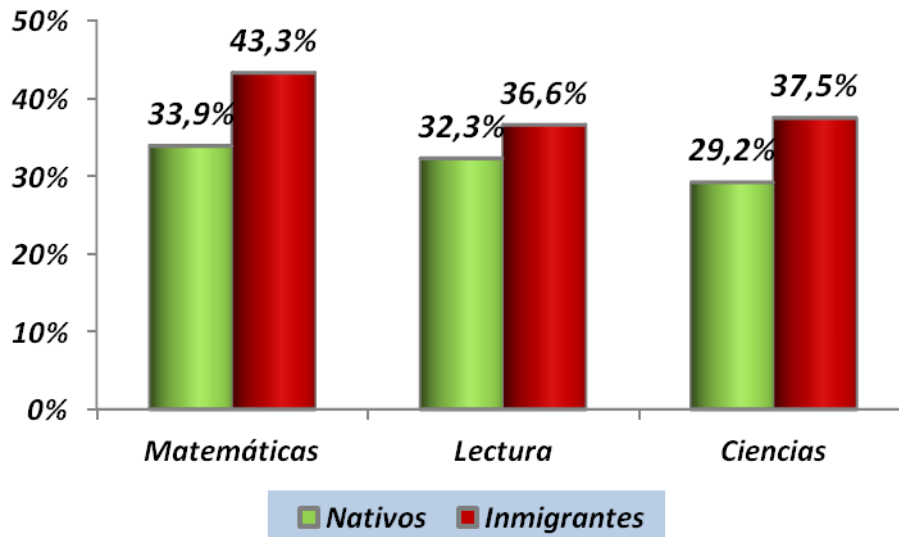
En el caso de los alumnos no repetidores -que estudian en el curso correspondiente a su edad, sin retraso alguno- las diferencias entre inmigrantes y nativos son **sustanciales**, como puede verificarse.

El 31% de los alumnos inmigrantes no superan el mínimo nivel de PISA en **matemáticas**, más del triple que el 8.6% de alumnos nativos que se hallan en esa situación.

En **competencia lectora** un 24.3% de los escolares inmigrantes tienen un nivel deficiente frente a sólo el 7.4% de los nativos. Y, por último, en **ciencias**, un 29.4% de los alumnos inmigrantes no rebasó el nivel mínimo de PISA, un ratio que cuadriplica el 7.1% de sus homólogos nativos.

En el caso de los **alumnos que repiten un curso**, se constata, como era esperable, porcentajes de aprendizaje deficiente más elevados en todos los casos que aquellos que no repiten curso:

Gráfico 13. Porcentaje de fracaso de los alumnos inmigrantes y nativos que repiten un curso.



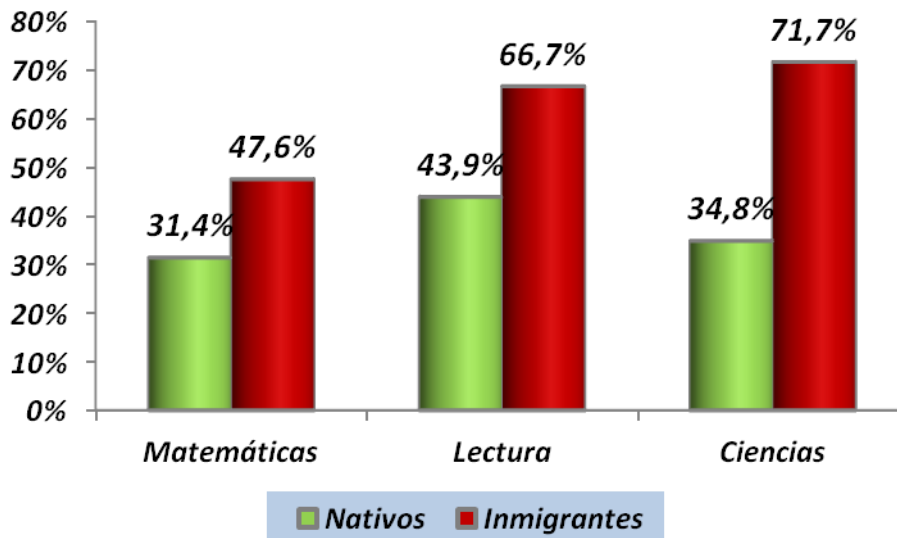
Fuente: base de datos PISA 2015.

En concreto, un 43.3% de los alumnos inmigrantes que repiten un curso no superan el nivel mínimo de PISA (nivel 1) en **matemáticas** mientras son el 33.9% de los nativos quienes no rebasan tal nivel.

Por su parte, en **competencia lectora** un 36.6% de escolares inmigrantes repetidores de un curso no superaron el mínimo nivel de PISA, frente al 32.3% de nativos en esa situación. Y en la **competencia científica** fueron un 37.5% los alumnos inmigrantes incapaces de superar el nivel básico de PISA, ratio sensiblemente superior al 29.2% de nativos.

En el caso de los alumnos que **repiten dos o más cursos**, estos presentan unos niveles muy elevados de fracaso en la superación del nivel mínimo de PISA, notablemente superiores a sus compañeros no repetidores y a aquellos que repiten sólo un curso, como se muestra a continuación.

Gráfico 14. Porcentaje de fracaso de los alumnos inmigrantes y nativos que repiten dos o más cursos.



Fuente: base de datos PISA 2015.

En concreto, un 47.6% de los alumnos inmigrantes repetidores de dos o más cursos no superaron el nivel básico de PISA (nivel 1) en **matemáticas** mientras el 31.4% de los nativos no rebasaron tal nivel.

En el resto de las materias analizadas en PISA se constatan diferencias sustanciales: en la **competencia lectora** dos de cada tres escolares inmigrantes (66.7%) no superaron el mínimo nivel de PISA, sustancialmente por encima del 43.9% de nativos en esa situación. Y en la **competencia científica** fueron un 71.7% los alumnos inmigrantes incapaces de superar el nivel básico de PISA, por encima del 34.8% de nativos.

Como se observa, en todas las materias y en todos los casos el porcentaje de alumnos inmigrantes con aprendizaje deficiente es superior al de los alumnos nativos.

Los estudiantes inmigrantes presentan ratios de fracaso superior a los nativos tanto en caso de ser repetidores de curso como si no lo son.

▪ Según nivel socioeconómico y cultural del alumno

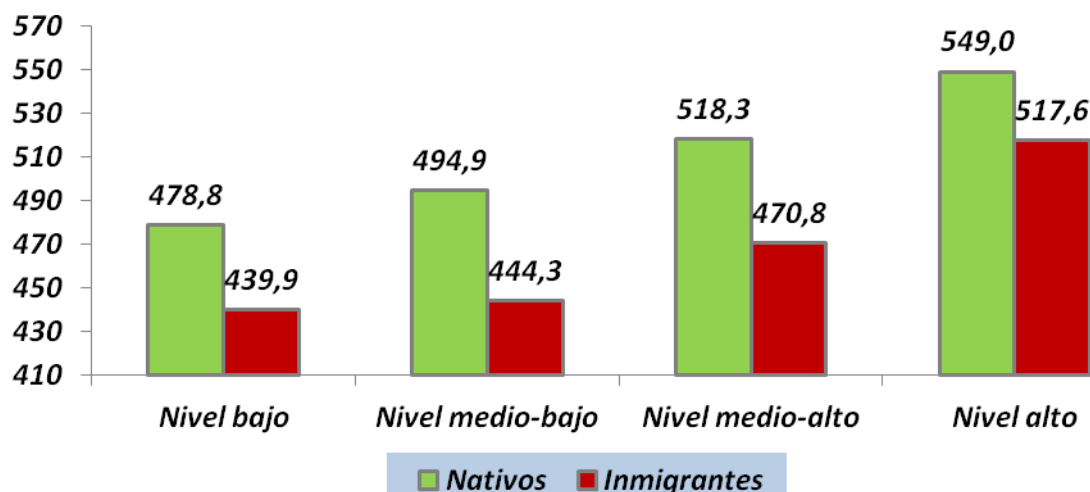
De lo expuesto hasta ahora se desprende una **notable brecha** entre los resultados de alumnos inmigrantes y nativos en Cataluña. Esta relación de menor nivel de rendimiento y puntuación de los alumnos inmigrantes frente a los nativos es estadísticamente **significativa** y **robusta**, se mantiene a lo largo de los años y también si detraemos la influencia de parámetros sociales, económicos y culturales.

Para corroborarlo, hemos utilizado el **índice ESCS (Economic, Social and Cultural Status)** elaborado por PISA a partir de las respuestas del alumnado a diferentes cuestiones. Este índice socioeconómico y cultural está compuesto por un conjunto de **indicadores** como el nivel ocupacional familiar, el grado de estudios de los padres y la renta familiar.

Como se puede visualizar en los gráficos siguientes, en todos los **segmentos de la población**, ya sean de nivel bajo, bajo-medio, medio-alto o alto, sigue existiendo una notable diferencia de resultados entre alumnos nativos y inmigrantes, siempre desfavorable a estos últimos.

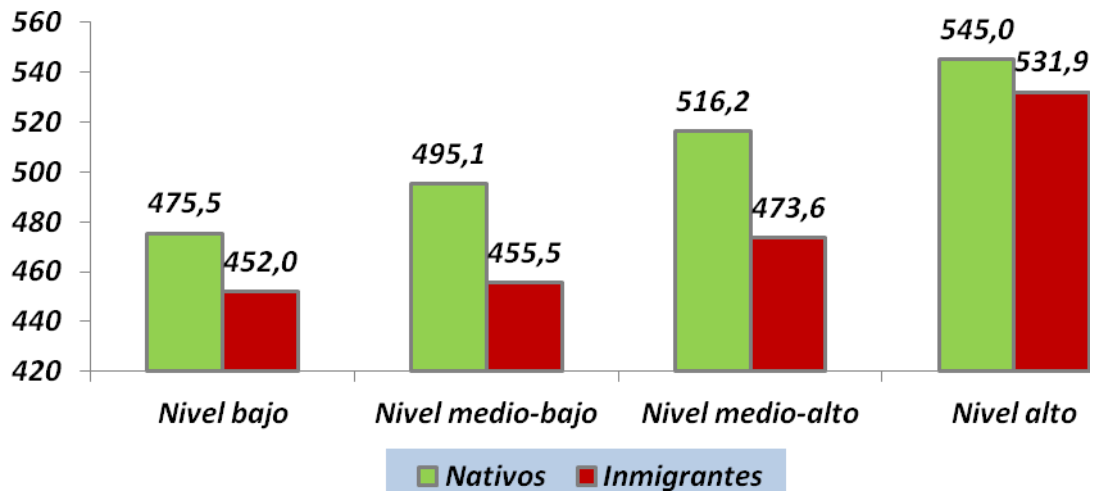
En otras palabras, la significativa **brecha de resultados** entre inmigrantes y nativos en Cataluña no es consecuencia de un diferente nivel social ya que se mantiene también dentro del mismo nivel social.

Gráfico 15. Puntuaciones de matemáticas de los alumnos inmigrantes y nativos en los diferentes niveles socioeconómicos y culturales.



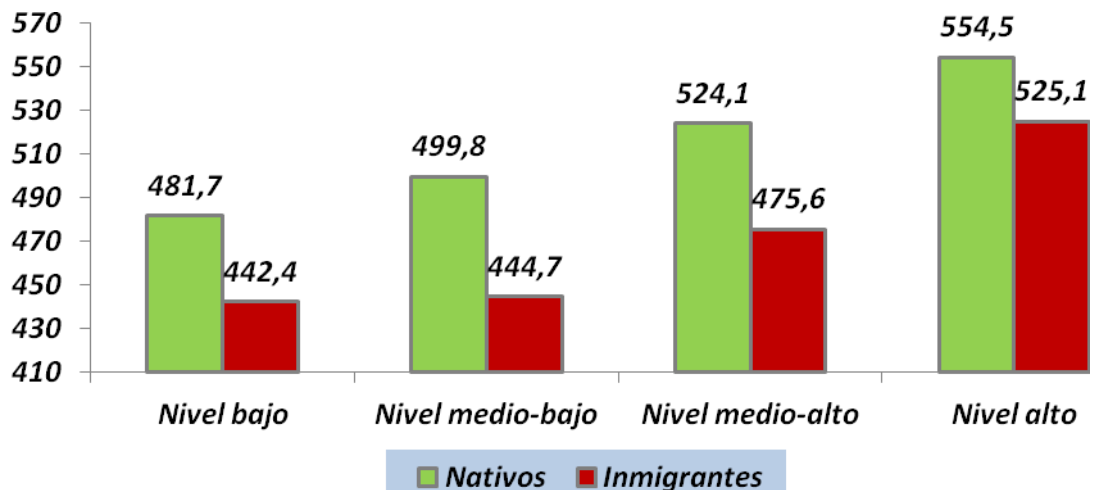
Fuente: base de datos PISA 2015.

Gráfico 16. Puntuaciones de lectura de los alumnos inmigrantes y nativos en los diferentes niveles socioeconómicos y culturales.



Fuente: base de datos PISA 2015.

Gráfico 17. Puntuaciones de ciencias de los alumnos inmigrantes y nativos en los diferentes niveles socioeconómicos y culturales.



Fuente: base de datos PISA 2015.

En todas las materias, matemáticas, lectura y ciencias, los alumnos inmigrantes obtienen **peores puntuaciones** que los nativos de su mismo nivel social, económico y cultural.

Se constatan diferencias algo más reducidas en los niveles extremos, niveles sociales **alto** y **bajo**, ampliándose en los niveles intermedios, siendo significativas en todos ellos.

En Cataluña los estudiantes inmigrantes obtienen peores puntuaciones que los nativos de su mismo nivel social, económico y cultural.

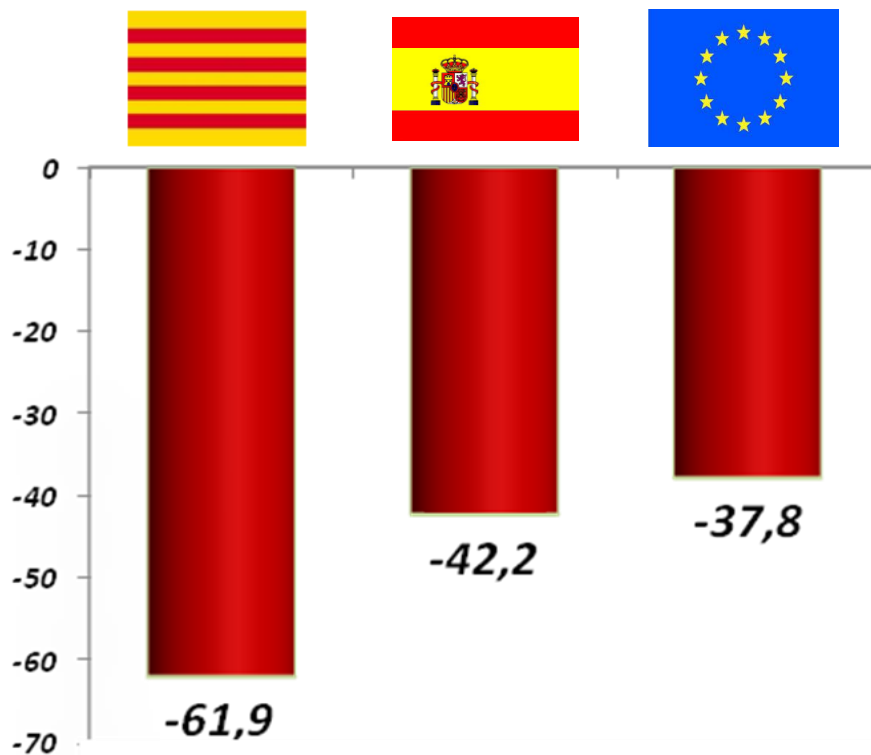
V. Análisis comparativo con otros territorios

■ Comparación con las medias de España y Europa

En la evaluación internacional PISA participa España así como numerosos países desarrollados de la OCDE y las comunidades autónomas con muestras propias.

Hemos analizado la **diferencia de puntuación** en la competencia central evaluada esta edición de PISA 2015, es decir, en ciencias, entre los alumnos inmigrantes y sus homólogos nativos en Cataluña, España y la Unión Europea²:

Gráfico 18. Diferencia de puntuación entre alumnos inmigrantes y nativos en Cataluña, España y la Unión Europea.



Fuente: base de datos PISA 2015.

Si se analizan las diferencias de puntuaciones en PISA entre alumnos inmigrantes y nativos, se observa que en Cataluña es **significativamente elevada**, 61.9 puntos, un 64% mayor que la media de la Unión Europea (37.8 puntos) y un 47% superior a la media de España (42.2 puntos).

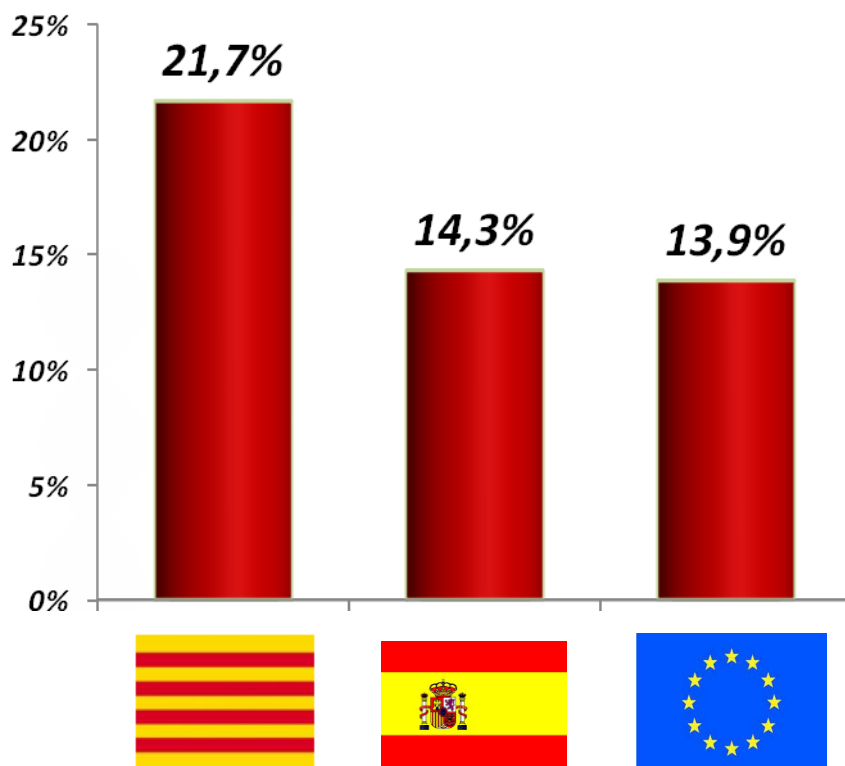
² Promedio de los 28 países que componen la Unión Europea.

LOS INMIGRANTES EN EL SISTEMA EDUCATIVO DE CATALUÑA

Los 62 puntos en la escala de PISA que separan a inmigrantes y nativos en Cataluña equivalen aproximadamente a **20 meses de escolarización**, de acuerdo a los estándares manejados por los organizadores de esta evaluación. Es decir, en Cataluña los alumnos de origen inmigrante van retrasados más de un año y medio respecto a sus compañeros nativos de la misma edad, mientras que en el resto de España la diferencia se reduce a 13 meses y en Europa a 12 meses.

La comparación del nivel de fracaso de los **alumnos inmigrantes** respecto a sus compañeros nativos en Cataluña con el del resto de España y la Unión Europea permite extraer interesantes conclusiones:

Gráfico 19. Diferencia de fracaso de los alumnos inmigrantes respecto a los nativos en Cataluña, España y la Unión Europea.



Fuente: base de datos PISA 2015. Diferencia entre el porcentaje de alumnos inmigrantes y el de nativos que no superan el nivel mínimo de PISA (nivel 1) en la competencia central evaluada en PISA 2015.

Como puede comprobarse, los estudiantes inmigrantes presentan un diferencial de fracaso respecto a sus compañeros nativos notablemente **superior** en Cataluña (21.7%) que en el resto de España (14.3%) y el resto de Europa (13.9%).

Ello pone de relieve que el sistema educativo catalán tiene una menor capacidad de integración del alumnado inmigrante y reducir sus diferencias de conocimientos respecto al alumnado nativo que los de su entorno.

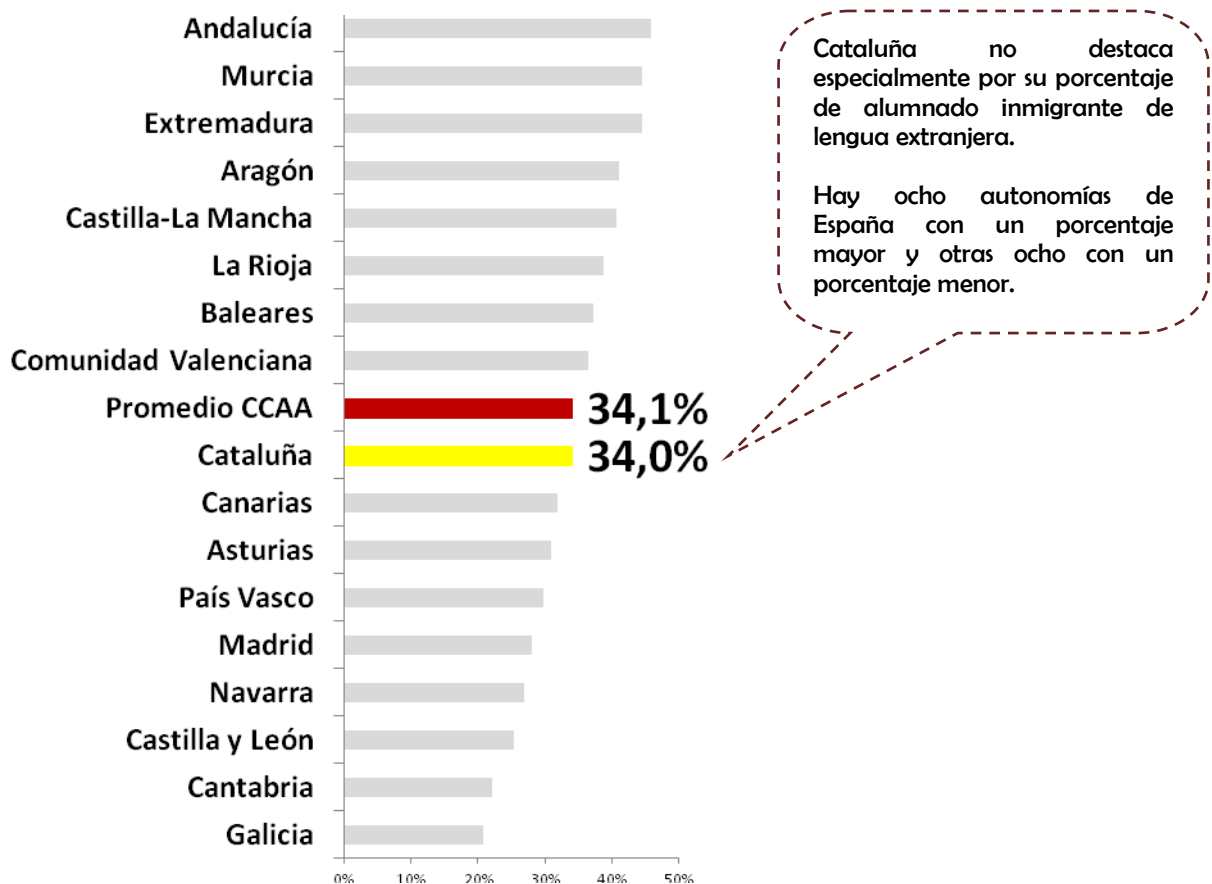
LOS INMIGRANTES EN EL SISTEMA EDUCATIVO DE CATALUÑA

En ocasiones se han producido declaraciones de responsables políticos catalanes atribuyendo los malos resultados de los inmigrantes en Cataluña a una tipología de inmigración supuestamente más difícil de integrar por no ser **hispanohablante** sino hablante de lenguas extranjeras.

Sin embargo, los datos de PISA desmienten tal afirmación: el tipo de inmigración en Cataluña es muy similar al del resto de autonomías.

De hecho, Cataluña tiene un porcentaje de alumnado inmigrante de **lengua extranjera** ligeramente inferior al promedio de las 17 CCAA españolas.

Gráfico 20. Porcentaje de alumnado inmigrante de lengua extranjera



Fuente: base de datos PISA 2015. Porcentaje de alumnos inmigrantes de lengua extranjera sobre el total de alumnos inmigrantes en cada comunidad autónoma

Cataluña no destaca especialmente por su porcentaje de alumnado inmigrante de lengua extranjera. Hay ocho autonomías de España con un porcentaje mayor y otras ocho con un porcentaje menor.

En este punto, queremos recordar unas **declaraciones** de la Consejera catalana de Educación, **Meritxell Ruiz**, en su presentación de los datos de PISA 2015 en que atribuía los malos resultados de los alumnos inmigrantes en Cataluña respecto a Madrid a que la muestra madrileña contaba con “emigrantes que hablan castellano”.

“La consellera de Ensenyament de la Generalitat, Meritxell Ruiz, ha atribuïdo los buenos resultados obtenidos por la comunidad de Madrid en el informe PISA a que la mayoría de sus emigrantes hablan castellano ... según la consellera ‘En Cataluña nos han llegado en muy pocos años mucha gente de fuera, de muy diversas nacionalidades, con lenguas que no tienen nada que ver con el catalán y el castellano y con muchas culturas’”.

(EFE, 7 de diciembre de 2016)

El análisis de los datos de PISA refuta este tipo de afirmaciones.

En primer lugar, el porcentaje de inmigración de alumnos de ‘lenguas que no tienen nada que ver con el catalán ni el castellano’ en Cataluña es prácticamente idéntico al **promedio** de las 17 Comunidades autónoma, como se ha visto antes. La emigración no es un fenómeno específico catalán ni tampoco la llegada de ‘gente de muy diversas nacionalidades’. Ocurre también en otras autonomías y han sabido integrar con mejores resultados al alumnado inmigrante.

Y en segundo lugar, con referencia al caso concreto de la **Comunidad de Madrid** y de acuerdo a los datos de PISA 2015, el porcentaje de inmigrantes de lengua extranjera es muy parecido al de Cataluña, tan solo inferior en un 0.7% sobre el total de la muestra. Es obvio que el impacto de 7 alumnos sobre 1.000 es prácticamente irrelevante.

De hecho, la influencia de ese 7 por mil en la nota media de Cataluña puede cuantificarse en apenas 0,1 puntos cuando las puntuaciones de Madrid son superiores a las de Cataluña en 12 puntos. Parece obvio, por tanto, deducirse que los resultados notablemente peores de Cataluña respecto a Madrid fueron debidos a otras causas.

Y creemos oportuno recordar que la gran diferencia entre el sistema educativo de Madrid y Cataluña es el **sistema de inmersión lingüística**.

En Madrid los alumnos inmigrantes hispanohablantes –que son la mayoría- pueden estudiar en su lengua mientras en Cataluña los alumnos inmigrantes hispanohablantes –que también son la mayoría- no pueden estudiar en su lengua, lo cual constituye una dificultad añadida en su proceso de aprendizaje y una relevante barrera en su integración en el sistema escolar.

VI. Integración escolar

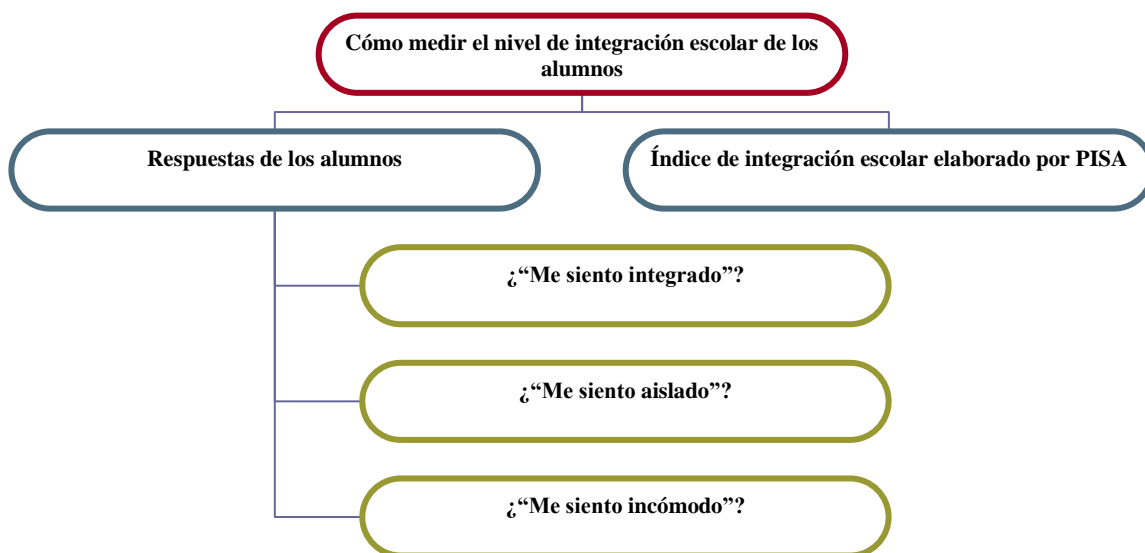
Gran parte de la opinión pública cree que PISA sólo evalúa el **conocimiento** de los alumnos en diferentes materias como lectura, matemáticas y ciencias, al ser las puntuaciones en estas competencias y sus rankings los que centran la atención de los medios de comunicación.

Sin embargo, PISA 2015 ha recogido también valiosa información sobre un ámbito mucho más amplio relacionado con las **actitudes**, los **valores** y las **percepciones** de los estudiantes respecto al sistema escolar del que forman parte.

Esta información es de gran utilidad tanto para las autoridades educativas como para los investigadores a la hora de analizar qué medidas tomar para mejorar el funcionamiento de los centros y del sistema educativo en su conjunto.

En particular, el cuestionario de PISA 2015 ha centrado su atención sobre el nivel de **integración** de los alumnos a nivel escolar. Por una parte, los cuestionarios que se reparten a los estudiantes incluyen preguntas para que los estudiantes expresen si se sienten **“integrados”**, **“aislados”** o **“incómodos”** y por otra, la propia organización elabora en función de diferentes parámetros un **índice de integración escolar**.

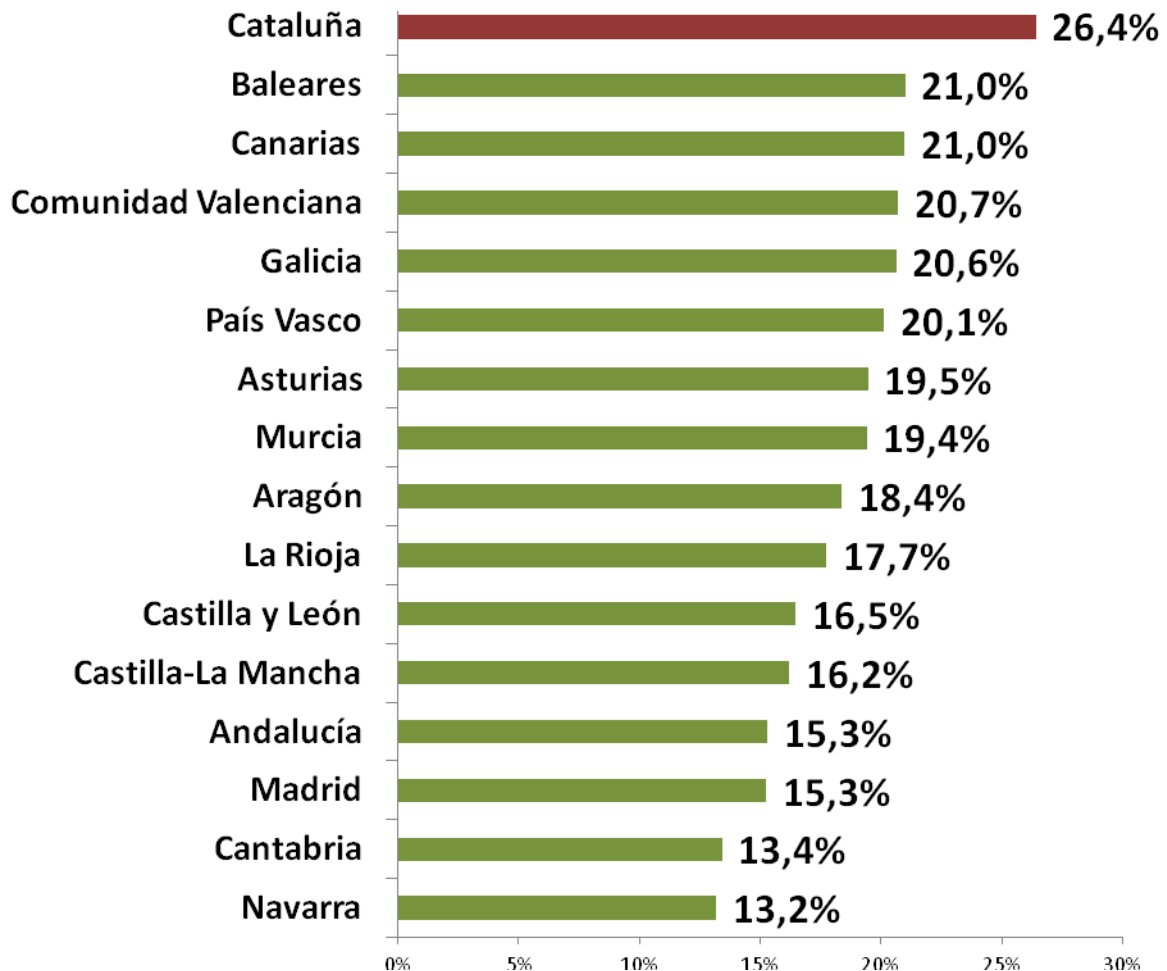
Indicadores de PISA sobre el nivel de integración de los alumnos



Como es de esperar, el nivel de integración y participación de los escolares en el ámbito escolar son factores muy relevantes que influyen fuertemente en el **éxito** de los estudiantes así como en su grado de progreso y bienestar en su etapa educativa. Los estudiantes más comprometidos suelen también obtener mejores resultados académicos.

Analizamos en primer lugar en qué grado los alumnos inmigrantes afirman **no sentirse integrados** en la escuela en cada autonomía³, de acuerdo a sus propias respuestas:

Gráfico 21. Porcentaje de alumnos inmigrantes que no se sienten integrados en la escuela en cada autonomía



Fuente: base de datos PISA 2015.

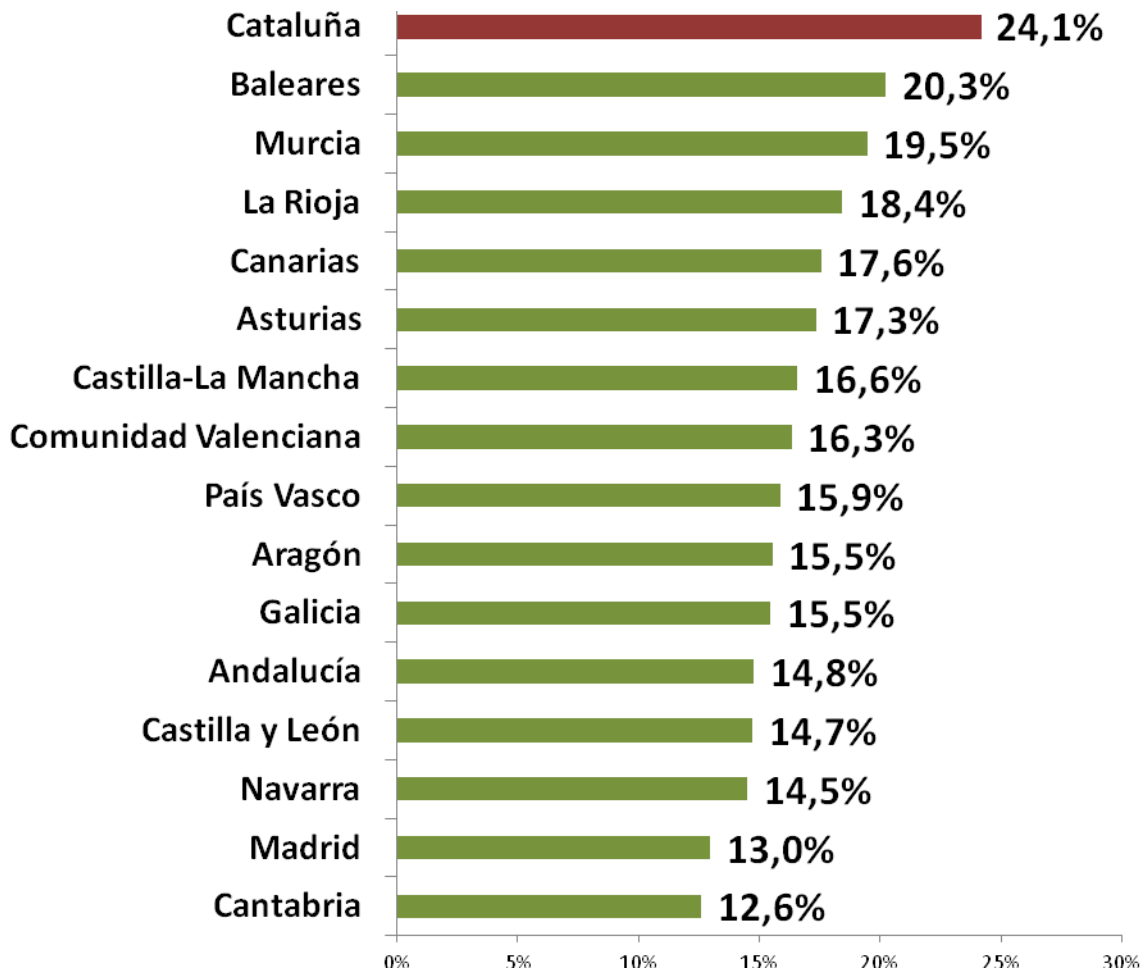
Como puede comprobarse, **Cataluña** es, con diferencia, la comunidad autónoma donde los alumnos inmigrantes se sienten menos integrados en la escuela y, en consecuencia, en el sistema escolar.

Un 26.4% de estudiantes inmigrantes en Cataluña reconocen no sentirse “integrados”, un porcentaje notablemente superior al de los alumnos inmigrantes que lo afirman en autonomías con similar nivel de desarrollo e inmigración como **Aragón** (18.4%), **Navarra** (13.2%) o **Madrid** (15.3%).

³ De forma coincidente con el criterio del Ministerio de Educación, no se ha considerado a Extremadura en el análisis de su inmigración en este apartado dado el elevado error estadístico de su escasa muestra de inmigrantes (apenas el 2% del total, con diferencia el porcentaje más bajo de España).

Si nos centramos en el porcentaje de alumnos inmigrantes en cada autonomía que afirman **no sentirse cómodos** en la escuela, los resultados son los siguientes:

Gráfico 22. Porcentaje de alumnos inmigrantes que afirman sentirse incómodos y fuera de lugar en su escuela



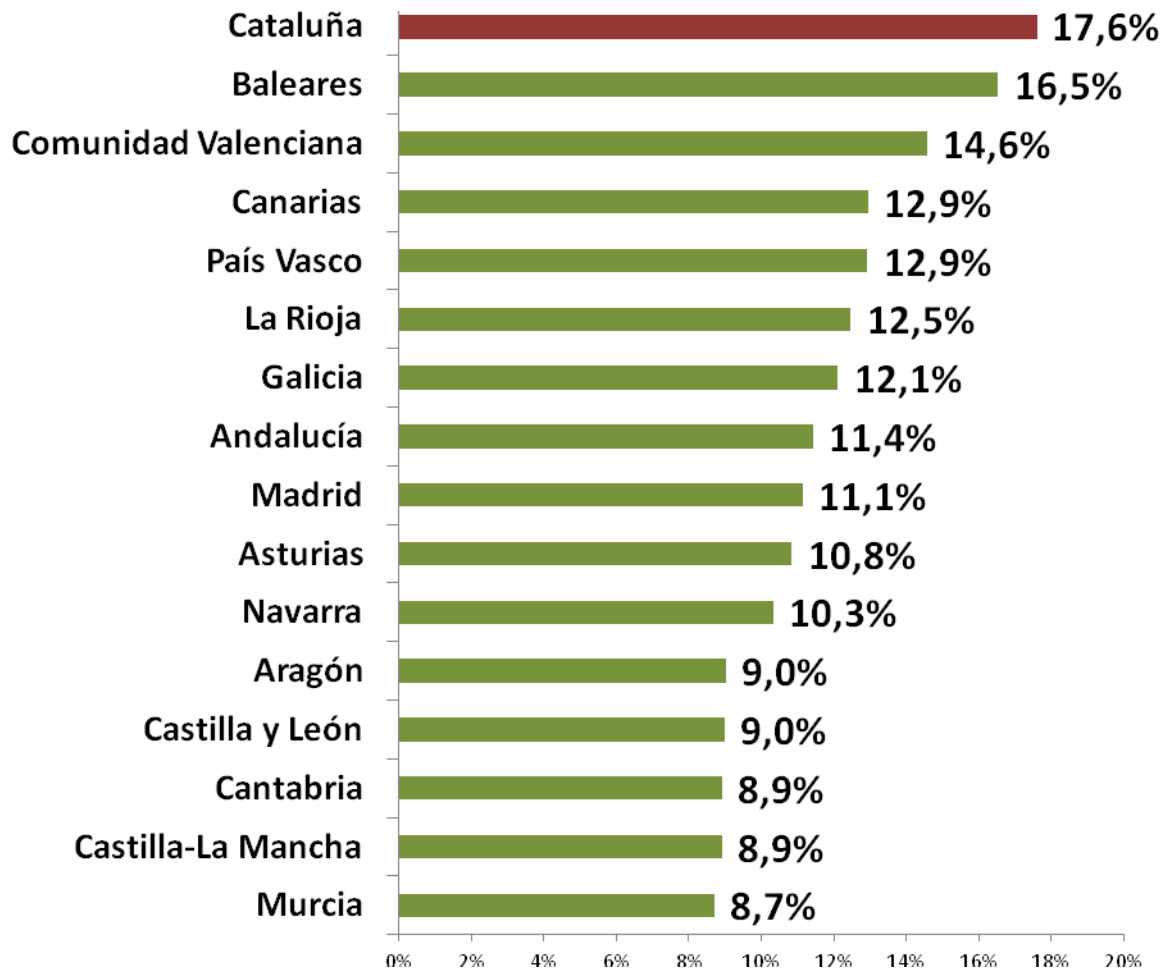
Fuente: base de datos PISA 2015.

Cataluña vuelve a ser la comunidad autónoma donde los alumnos inmigrantes se sienten menos cómodos a nivel escolar, seguida de Baleares.

Un 24.1% de los alumnos inmigrantes afirman no sentirse cómodos en la escuela en Cataluña. Un porcentaje notablemente superior al de los alumnos inmigrantes en autonomías con similar nivel de desarrollo e inmigración como **Aragón** (15.5%), **Navarra** (14.5%) o **Madrid** (13%).

En PISA 2015 también se ha preguntado a los alumnos inmigrantes por su nivel de **soledad** o **aislamiento** del resto del centro. Los resultados han sido los siguientes:

Gráfico 23. Porcentaje de alumnos inmigrantes que afirman sentirse aislados del resto de alumnos en su escuela



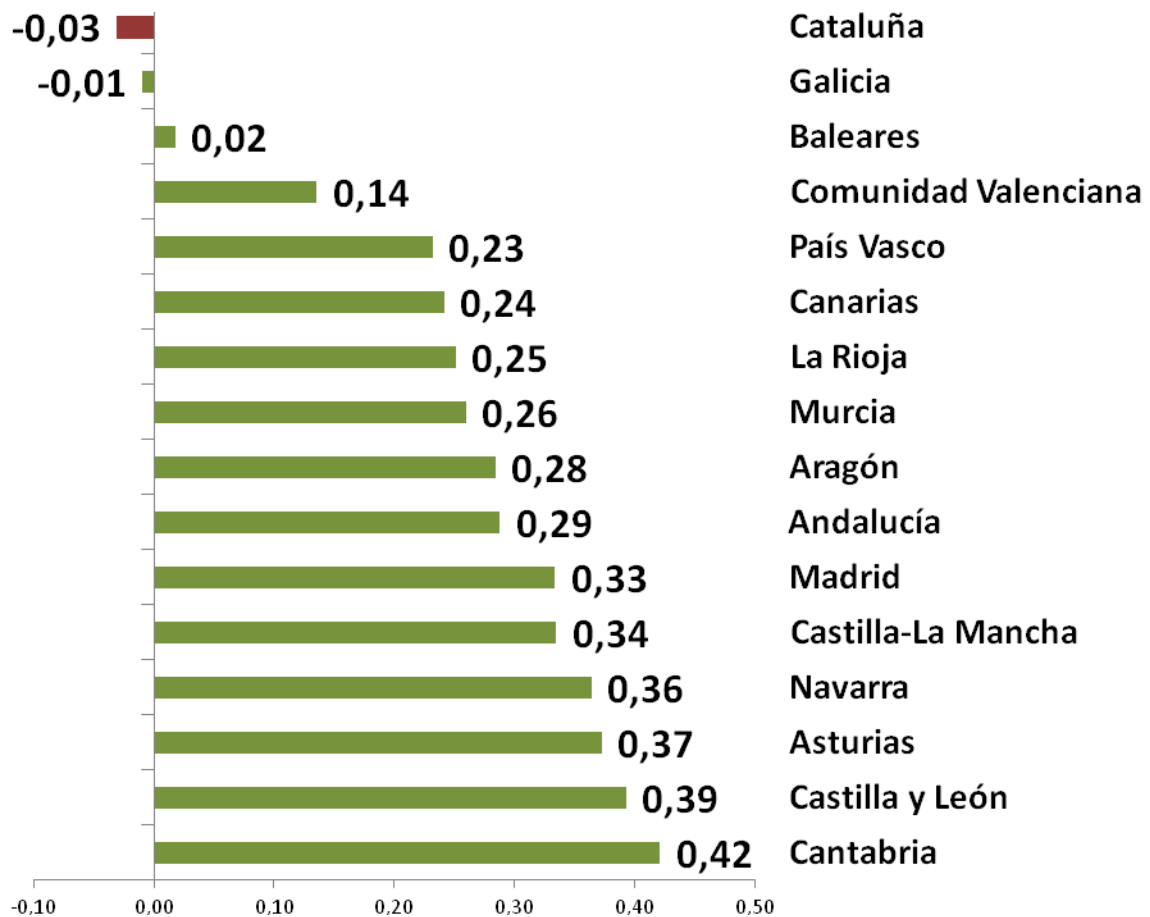
Fuente: base de datos PISA 2015.

Como puede comprobarse, **Cataluña** es la comunidad autónoma donde los alumnos inmigrantes se sienten más aislados del resto de estudiantes de su escuela, seguida por **Baleares** y **Valencia**.

En este punto, es oportuno recordar la práctica del sistema educativo catalán de segregar en numerosos casos a los alumnos inmigrantes del resto de estudiantes, llevándolos a las denominadas **'aulas de acogida'** para impartirles clases de catalán. Esta práctica, no exenta de polémica y con relevantes consecuencias a nivel pedagógico, no parece ajena al bajo nivel de integración del alumnado inmigrante en Cataluña y, en particular, su elevada percepción de "aislamiento" respecto al resto de estudiantes.

La propia organización de PISA elabora un **índice de integración escolar** en base a diferentes parámetros. Se muestra a continuación su valor para los alumnos inmigrantes en cada comunidad autónoma.

Gráfico 24. Índice de integración escolar de los alumnos inmigrantes en cada autonomía



Fuente: base de datos PISA 2015. Índice elaborado por PISA de integración escolar. Valor promedio para los alumnos inmigrantes en cada autonomía.

Las cifras del índice de integración escolar⁴ elaborado por PISA muestran que **Cataluña** es la comunidad autónoma con menor integración escolar del alumnado inmigrante (-0,03), seguida por Galicia (-0,01), Baleares (0,02), la Comunidad Valenciana (0,14) y el País Vasco (0,23).

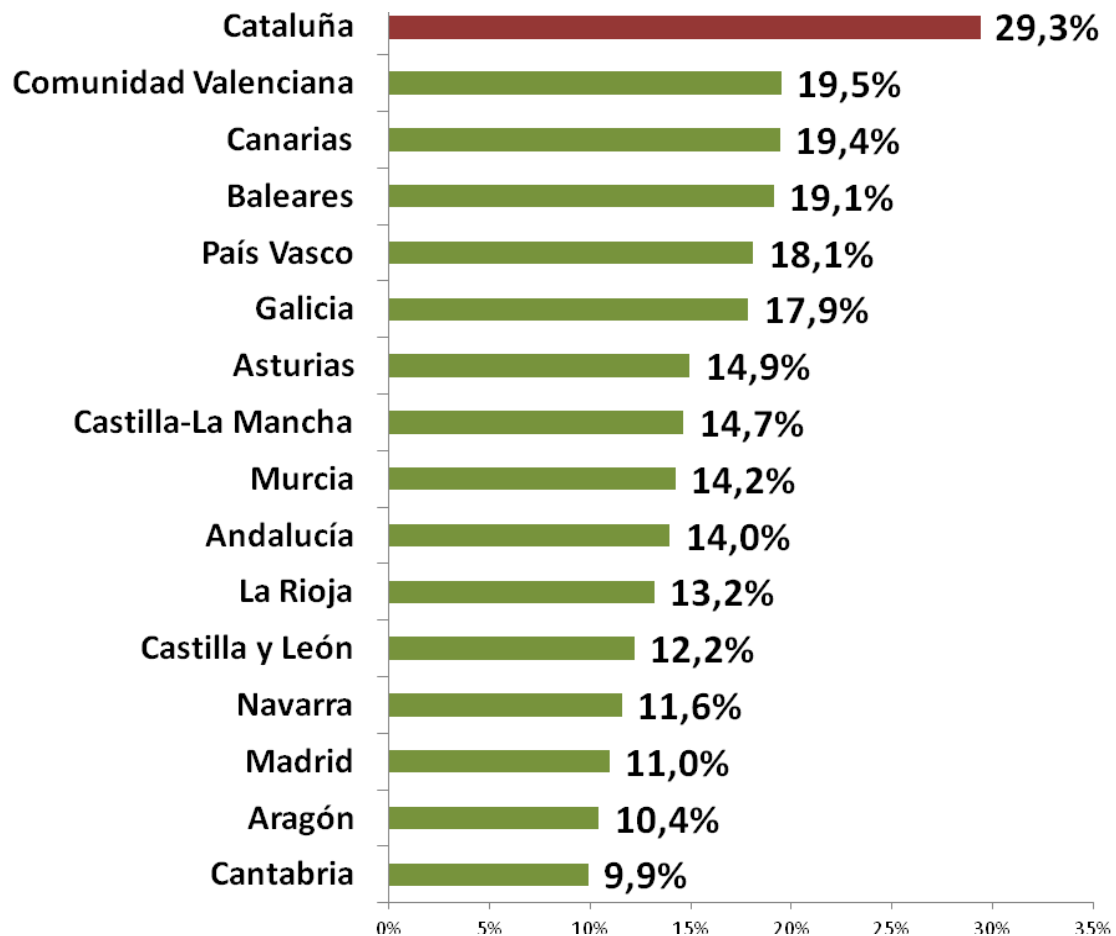
En el otro extremo de la tabla, donde más integrados están los inmigrantes en la escuela es en Castilla y León (0,39) y Cantabria (0,42).

⁴ Se trata de un índice elaborado por PISA que puede adquirir valores desde -3.1507 a 2.6649, de menor a mayor integración.

▪ Inmigrantes de origen hispanoamericano

Dado que la mayoría de alumnos inmigrantes en Cataluña –como en el resto de España- son hispanohablantes -principalmente procedente de los diversos países que conforman Hispanoamérica- hemos creído conveniente realizar un análisis específico de su nivel de integración.

Gráfico 25. Porcentaje de alumnos inmigrantes hispanoamericanos que no se sienten integrados en la escuela en cada autonomía



Fuente: base de datos PISA 2015. Inmigrantes de habla hispana.

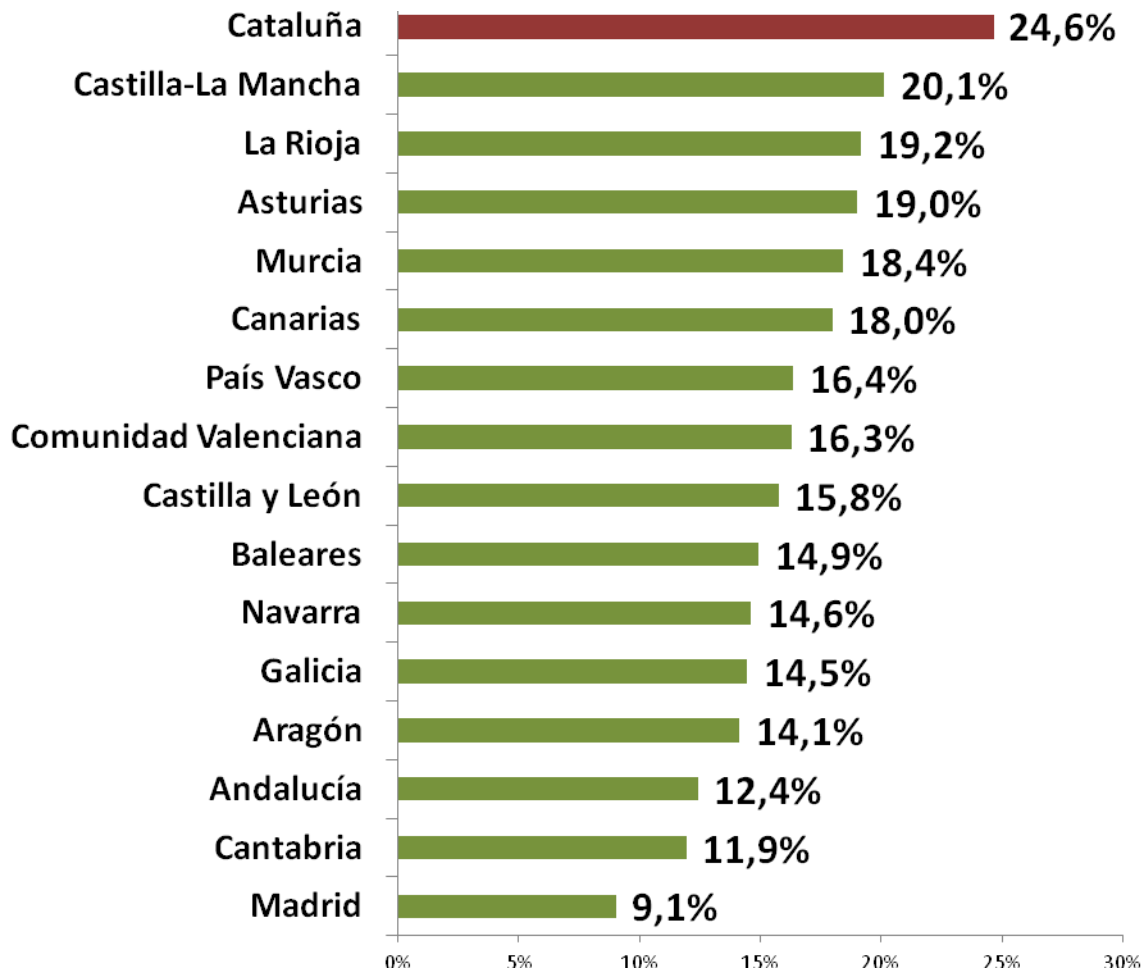
Como puede comprobarse, **Cataluña** es, con diferencia, la comunidad autónoma donde más alumnos inmigrantes hispanoamericanos no se sienten integrados en la escuela (casi un 30%), seguida a distancia por la Comunidad Valenciana, Canarias, Baleares, el País Vasco y Galicia.

De hecho, Cataluña es la **única comunidad autónoma** de España donde los alumnos hispanoamericanos se sienten menos integrados en la escuela que los inmigrantes de lenguas extranjeras. Se trata de un hecho ciertamente insólito ya que –como es lógico- los inmigrantes que llegan a un territorio donde su lengua es la mayoritaria se suelen sentir más integrados que los que hablan lenguas foráneas.

LOS INMIGRANTES EN EL SISTEMA EDUCATIVO DE CATALUÑA

Si nos centramos en el porcentaje de alumnos inmigrantes hispanoamericanos en cada autonomía que afirman **no sentirse cómodos** en la escuela, los resultados son los siguientes:

Gráfico 26. Porcentaje de alumnos inmigrantes hispanoamericanos que afirman sentirse incómodos y fuera de lugar en su escuela



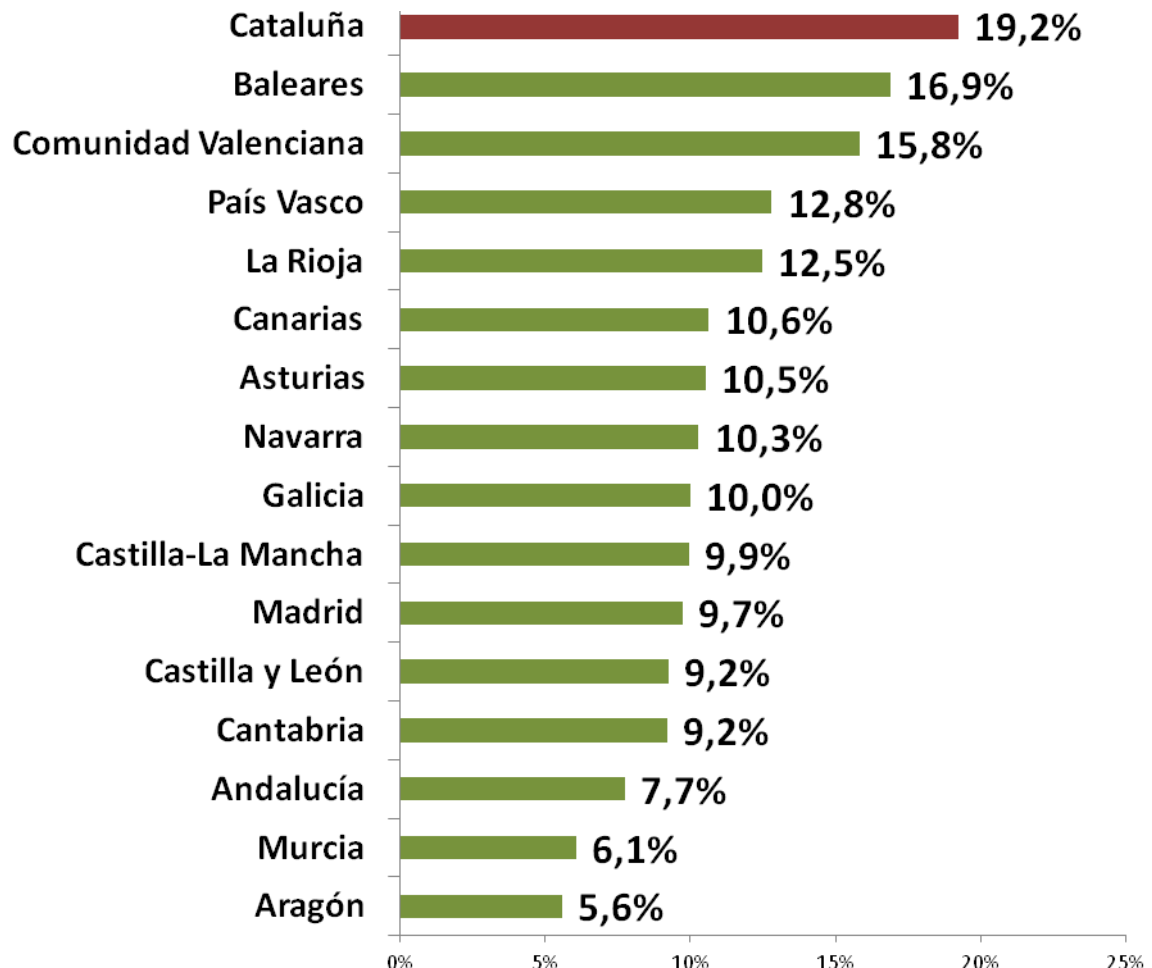
Fuente: base de datos PISA 2015. Inmigrantes de habla hispana.

Cataluña vuelve a ser con diferencia la comunidad autónoma donde los alumnos inmigrantes de habla hispana se sienten menos cómodos a nivel escolar.

Un 24.6% de los alumnos inmigrantes hispanoamericanos afirman no sentirse cómodos en la escuela en Cataluña. Un porcentaje notablemente superior al de los alumnos inmigrantes en autonomías con similar nivel de desarrollo e inmigración como **Aragón** (14.1%), **Navarra** (14.6%) o **Madrid** (9.1%).

Respecto al nivel de **soledad** o **aislamiento** que perciben los alumnos inmigrantes de habla hispana en cada autonomía, los resultados han sido los siguientes:

Gráfico 27. Porcentaje de alumnos inmigrantes hispanoamericanos que afirman sentirse aislados del resto de alumnos en su escuela



Fuente: base de datos PISA 2015. Inmigrantes de habla hispana.

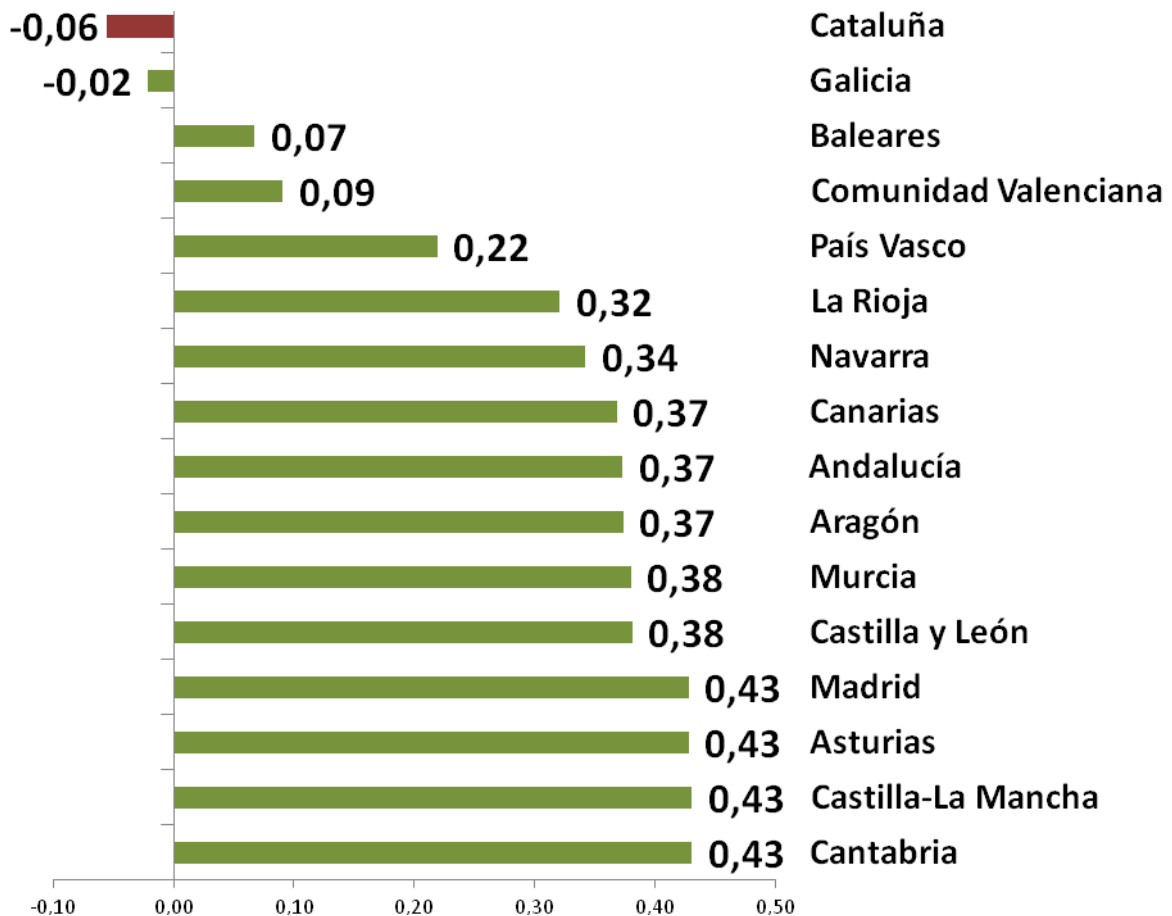
Como puede comprobarse, **Cataluña** es la comunidad autónoma donde los alumnos inmigrantes de habla hispana se sienten más aislados del resto de estudiantes en la escuela, seguida por **Baleares** y **Valencia**.

El porcentaje de estudiantes hispanoamericanos que se sienten aislados del resto en Cataluña (19.2%) duplica al de comunidades con similar nivel de desarrollo e inmigración como **Navarra** (10.3%) o **Madrid** (9.7%) y casi cuadriplica al de la vecina comunidad de **Aragón** (5.6%).

LOS INMIGRANTES EN EL SISTEMA EDUCATIVO DE CATALUÑA

La propia organización de PISA elabora un **índice de integración escolar** en base a diferentes parámetros. Se muestra a continuación su valor para los alumnos inmigrantes hispanoamericanos en cada comunidad autónoma.

Gráfico 28. Índice de integración escolar de los alumnos inmigrantes hispanoamericanos en cada autonomía



Fuente: base de datos PISA 2015. Índice elaborado por PISA de integración escolar. Valor promedio para alumnos inmigrantes de habla hispana en cada autonomía.

Las cifras del índice de integración escolar elaborado por PISA muestran que **Cataluña** es la comunidad autónoma con menor integración escolar de los alumnos inmigrantes hispanoamericanos (-0,06), seguida por Galicia (-0,02), Baleares (0,07), la Comunidad Valenciana (0,09) y el País Vasco (0,22).

En el otro extremo de la tabla, donde más integrados están los inmigrantes hispanoamericanos en la escuela es en Castilla-La Mancha (0,43) y Cantabria (0,43).

VII. La importancia de la enseñanza en lengua materna

En el ámbito de la **pedagogía** la enseñanza en **lengua materna** constituye uno de los principios esenciales que refleja un hecho incontrovertible: una persona aprende mejor cuando recibe la enseñanza en su propia lengua, en aquella que más domina.

La primera institución a nivel mundial en el ámbito de la educación, la **UNESCO**, afirma: “Es indiscutible que el mejor medio para enseñar a un niño es su lengua materna. Psicológicamente es el sistema de signos que trabaja en su mente, de forma automática para la expresión y la comprensión. Sociológicamente es una forma de identificación entre los miembros de la comunidad a la cual pertenece. Y pedagógicamente el niño aprende más rápido a través de ella.” (UNESCO⁵, 1953).

UNICEF lo confirma en sus análisis educativos del año 1999: “Existen numerosos estudios de investigación que indican que los alumnos aprenden a leer más rápido y adquieren otras aptitudes académicas cuando adquieren sus conocimientos iniciales en su lengua materna. Además, aprenden un segundo idioma con mayor rapidez que quienes aprenden a leer inicialmente en un idioma que no les es familiar.” (UNICEF⁶, 1999).

Es decir, según los expertos, aprender en la propia lengua no sólo conduce a un aprendizaje mejor y más rápido de las diferentes materias sino que también beneficia el aprendizaje de una segunda lengua.

En este sentido, parece obvio que no es lo mismo para un alumno y, en general, para cualquier persona leer textos, redactar ejercicios o hacer exámenes en su propia lengua, en la que piensa y razona, que en otra.

Nuestra comunidad autónoma cuenta con dos lenguas oficiales pero en el sistema educativo solamente una de las dos, el catalán, es permitida como única lengua vehicular. En este caso, los catalanohablantes juegan con ventaja: la enseñanza es en su lengua mientras los niños castellanohablantes deben sumar en el proceso de aprendizaje a la dificultad de las materias una **dificultad lingüística añadida**.

Dado que el castellano ha sido excluido de la enseñanza como lengua vehicular, quienes la tienen como lengua materna, los alumnos castellanohablantes, se encuentran en una situación desde el punto de vista pedagógico de **inferioridad** y **desigualdad** respecto a sus compañeros que sí tienen la posibilidad de recibir la enseñanza en su propia lengua.

⁵ UNESCO. (1953). Empleo de las lenguas vernáculas en la enseñanza. París.

⁶ UNICEF. (1999). Estado mundial de la infancia. Nueva York

Es oportuno recordar que cuando la enseñanza en Cataluña era en lengua española en los años 70 los **nacionalistas catalanes** exigían la enseñanza en lengua materna para los alumnos catalanohablantes.

Así el representante de CiU en las Cortes, Ramón Trias Fargas, afirmó en el Congreso de los Diputados en su intervención parlamentaria en 1978⁷:

“Además de un derecho humano, me parece claro que el idioma, la lengua materna, es un requisito pedagógico importante. Los primeros pasos intelectuales, los primeros intentos de pensar, los primeros contactos con el ambiente cultural los hace el niño en su idioma materno; y sólo a través de ese idioma materno es capaz de darse cuenta del medió cultural en que se mueve”

CiU, Congreso de los Diputados, mayo de 1978

El representante de Convergencia enfatizó las **dificultades** de los alumnos que no pueden recibir la enseñanza en su lengua materna:

“Por eso es tan difícil que ciertas ideas que se forman en un idioma puedan expresarse en otro; por esta razón hay bastantes niños que no pueden superar esta dificultad y se encuentran con su capacidad de expresión mermada y, sobre todo, disminuidas sus capacidades de aprender. Pero, además, y sigo en el tema pedagógico, a mí me parece que resulta claro que el trauma que siempre entraña el paso de la familia a la escuela aumenta extraordinariamente cuando se complica con un paso de un idioma a otro. Esto ha frustrado distintas vocaciones intelectuales y, creo que es un aspecto a tener muy en cuenta”

CiU, Congreso de los Diputados, mayo de 1978

Además CiU entonces defendía que para conocer un **segundo idioma** era necesario antes conocer bien la propia lengua materna:

“En realidad, el dominio de la lengua materna hace mucho más fácil el auténtico dominio de una segunda lengua y estas son conclusiones oficiales de la UNESCO”

CiU, Congreso de los Diputados, mayo de 1978

⁷ [Diario de sesiones del Congreso de los Diputados. Sesión plenaria de 24 de mayo de 1978](#)
(Páginas 2.683 en adelante)

CiU proponía un **modelo educativo bilingüe** para Cataluña con nuestras dos lenguas oficiales como lenguas de enseñanza, muy alejado de la inmersión monolingüe y la enseñanza sólo en catalán:

“Lo que nosotros proponemos es precisamente la enseñanza en lengua materna, bien sea catalán o castellano y la enseñanza del catalán y del castellano obligatoria para todos los que viven en Cataluña. Con esto, lo que se pretenden son varias cosas. En primer lugar, evitar ese trauma a que me refería antes, del tránsito desde el ambiente familiar a la escuela con cambio simultáneo de idioma, potenciar la capacidad intelectual de los jóvenes a base del uso de la lengua materna, conseguir que al final del período escolar todos conozcan a la perfección el catalán y el castellano y, conseguir, por último, que, a base de ese conocimiento tengamos bases de convivencia y de integración entre las dos comunidades lingüísticas de Cataluña”

CiU, Congreso de los Diputados, mayo de 1978

Los nacionalistas catalanes en los años 70 tenían razón: no recibir la enseñanza en la lengua materna tiene **consecuencias negativas** desde el punto de vista pedagógico para el alumno.

Y ello es coherente con los peores resultados de los alumnos castellanohablantes bajo el actual sistema educativo de la **enseñanza exclusivamente en catalán** y cuyos datos pueden descargarse [aquí](#).

Según la pedagogía, que un alumno pueda aprender en su propia lengua conduce a un aprendizaje mejor y más rápido de las diferentes materias.

Así lo defienden organismos internacionales como UNESCO y UNICEF como también los nacionalistas catalanes en los años 70.

Ello es coherente con los peores resultados de los alumnos castellanohablantes y de los inmigrantes –mayoritariamente hispanohablantes- bajo el sistema educativo de la inmersión exclusivamente en catalán.

VIII. Conclusiones

Los alumnos inmigrantes obtienen en las escuelas catalanas **resultados académicos anormalmente bajos** en comparación con el resto de España y el resto de Europa y su nivel de **integración y satisfacción** con el sistema educativo catalán es notoriamente bajo.

Así se desprende del análisis estadístico de los resultados del alumnado inmigrante en el sistema educativo catalán, que ha llevado a cabo Convivencia Cívica Catalana en base a los resultados de la conocida evaluación educativa PISA.

En la última edición de PISA en 2015 el **32%** de los alumnos inmigrantes en Cataluña no consiguieron superar el nivel mínimo de competencia, casi el triple que el **11%** de nativos en esa misma situación.

Si se analizan las puntuaciones de PISA la diferencia de rendimiento entre alumnos inmigrantes y nativos en Cataluña es **significativamente elevada**, 62 puntos, notablemente superior a la media de la Unión Europea (38 puntos) y la media de España (42 puntos).

Los 62 puntos en la escala de PISA que separan a inmigrantes y nativos en Cataluña equivalen aproximadamente a un **retraso de 20 meses de escolarización**, de acuerdo a los estándares manejados por los organizadores de la evaluación, una diferencia que se reduce a 13 meses en el resto de España y a 12 meses en la UE.

De acuerdo a los datos de PISA 2015, **Cataluña** es la comunidad autónoma de España donde los alumnos inmigrantes se sienten menos integrados en la escuela, más **'incómodos y fuera de lugar'** en su centro y **'aislados'** del resto de estudiantes.

La práctica del sistema educativo catalán de **segregar** a los alumnos inmigrantes del resto de estudiantes, llevándolos a las denominadas **'aulas de acogida'** para impartirles clases de catalán mientras sus compañeros siguen el curso normal de las clases, no parece ajena al bajo nivel de integración del alumnado inmigrante en Cataluña en su escuela y, en particular, a su elevada percepción de 'aislamiento' respecto al resto de alumnos.

El análisis de los datos de PISA permite constatar que los alumnos **hispanoamericanos** se sienten particularmente descontentos en el sistema educativo catalán.

Un 29.3% de alumnos inmigrantes de habla hispana afirman no sentirse "integrados" en los centros educativos de Cataluña, casi **tres veces más** que en Madrid (11%).

Los datos de PISA 2015 permiten constatar que Cataluña es la **única comunidad autónoma** de España donde los alumnos hispanoamericanos se sienten menos integrados en la escuela que los inmigrantes de lenguas extranjeras. Se trata de un hecho ciertamente insólito ya que –como es lógico– los inmigrantes que llegan a un territorio donde su lengua es la mayoritaria se suelen sentir más integrados que los que hablan lenguas foráneas.

Una vez expuestos los datos objetivos, a nivel de valoración, consideramos que el **sistema de la inmersión lingüística** no es ajeno a los malos resultados de los alumnos inmigrantes en Cataluña. En un sistema donde la única lengua vehicular admitida es el catalán, los niños inmigrantes, en su gran mayoría hispanohablantes, deben sumar en el proceso de aprendizaje a la dificultad propia de las materias una dificultad lingüística añadida.

La inmersión lingüística en Cataluña no cohesiona a la sociedad sino que la descohesiona, creando una gran **fractura** entre el rendimiento educativo de los alumnos castellanohablantes y catalanohablantes y también entre inmigrantes y nativos.

Nos preguntamos si puede calificarse a la inmersión lingüística como **“factor de integración de la inmigración”** cuando el sistema educativo catalán produce de forma notable mayor desigualdad en los resultados académicos entre inmigrantes y autóctonos que en el resto de España y el resto de Europa.

Uno de los principales objetivos de una adecuada política educativa es el de promover la igualdad para que las **diferencias de origen** condicionen lo menos posible los logros educativos y sociales de las personas que componen una sociedad. A la luz de los resultados expuestos, resulta evidente que el sistema educativo existente en Cataluña basado en la inmersión lingüística no consigue este objetivo sino que es un obstáculo para conseguir tal fin.

Según los datos de PISA Cataluña aparece como uno de los territorios donde existe una mayor diferencia negativa entre el rendimiento de los alumnos inmigrantes y los autóctonos. En otras palabras, Cataluña tiene el dudoso honor de estar en los puestos de cabeza de la **falta de integración** y la desigualdad de resultados escolares entre inmigrantes y autóctonos.

Por mucho que los responsables políticos en Cataluña se empeñen en negarlo, la enseñanza únicamente en catalán representa una **barrera** para la integración del alumno inmigrante en el sistema educativo. Y eso se plasma en las malas puntuaciones de este colectivo en Cataluña.

Y debemos recordar que el fracaso escolar al que conduce la inmersión lingüística a los alumnos inmigrantes tiene **pésimos efectos** en los individuos afectados: dificultades de inserción sociolaboral, riesgo de marginación y exclusión social, autoestima baja, desafección por el aprendizaje, acceso a un tipo de mercado de trabajo precario y una permanencia en los estadios más bajos de la escala laboral y social. El resultado es una amplia desigualdad a nivel educativo y, a la postre, de **nivel social**, entre inmigrantes y autóctonos en Cataluña.

Por último, lamentamos que los datos publicados por este estudio, procedentes de PISA y conocidos por el gobierno catalán no hayan recibido la publicidad que merecen por éste y hayan sido prácticamente ocultados a la opinión pública.